

Danske Regioner
Ministeriet for Sundhed og Forebyggelse
Ministeriet for Forskning, Innovation og Videregående Uddannelser
Kommunernes Landsforening
Tandlægeforeningen
De Offentlige Tandlæger
Dansk Tandplejerforening
Landsforeningen af Kliniske Tandteknikere
Foreningen af Specialtandlæger i Ortodonti
Foreningen af Specialtandlæger i Tand-, Mund- og Kæbekirurgi
Danske Patienter

16. august 2013

Høring i forbindelse med udarbejdelse af Tandplejeprognose 2011-2035 og dimensioneringsplan 2015-2019 for specialtandlæger

Sagsnr. 2-1012-50/1/

Reference AAH

T 7222 7878

E efua@sst.dk

Hermed fremsendes høringsmateriale til brug for Sundhedsstyrelsens udarbejdelse af Tandplejeprognose 2011-2035, dimensioneringsplan 2015-2019 for specialtandlæger samt for styrelsens rådgivning af Ministeriet for Forskning, Innovation og Videregående Uddannelser vedrørende uddannelsen af tandlæger, tandplejere og kliniske tandteknikere.

Høringsmaterialet indeholder en række oplysninger om de enkelte faggrupper, herunder oplysninger fordelt på køn, alder, region og branche.

For at give en fælles ramme til vurdering af den demografiske udviklings betydning for dimensioneringen af tandplejere, kliniske tandteknikere, tandlæger og de to odontologiske specialer indeholder høringsmaterialet i bilag A oversigter over den forventede udvikling i befolkningstallet samt aldersfordelingen.

Høringsparterne anmodes venligst om at besvare en række spørgsmål i relation til materialet. Besvareelserne vil indgå som et væsentligt element i Sundhedsstyrelsens arbejde.

Høringsmaterialet er fremsendt til:

- Danske Regioner
- Ministeriet for Sundhed og Forebyggelse
- Ministeriet for Forskning, Innovation og Videregående Uddannelser
- Kommunernes Landsforening
- Tandlægeforeningen
- De Offentlige Tandlæger
- Dansk Tandplejerforening
- Landsforeningen af Kliniske Tandteknikere
- Foreningen af Specialtandlæger i Ortodonti
- Foreningen af Specialtandlæger i Tand-, Mund- og Kæbekirurgi
- Danske Patienter

Sundhedsstyrelsen
Axel Heides Gade 1
2300 København S
Denmark

T +45 72 22 74 00
E sst@sst.dk
www.sst.dk

Høringsparterne forventes ikke at gå i gang med konkrete beregninger, men bedes vurdere, ud fra den viden de allerede har og det fremsendte materiale, hvilken udvikling inden for den enkelte faggruppe, der forventes i de kommende år.

Høringsparterne inviteres til at svare på spørgsmålene inden for alle erhverv uanset om parten er tilknyttet erhvervet. Dette kan undlades såfremt det ikke findes relevant. Hvis ikke alle spørgsmålene besvares bedes årsagen hertil angives i høringssvaret.

Høringsparterne bedes venligst besvare materialet **senest 11. oktober 2013**.

De indkomne høringssvar offentliggøres på Sundhedsstyrelsens hjemmeside:
<http://www.sst.dk/Uddannelse%20og%20autorisation/Prognose%20og%20dimensionering/Tandlaege.aspx>

Med venlig hilsen

Anders Astrup Haahr
Specialkonsulent

Indhold

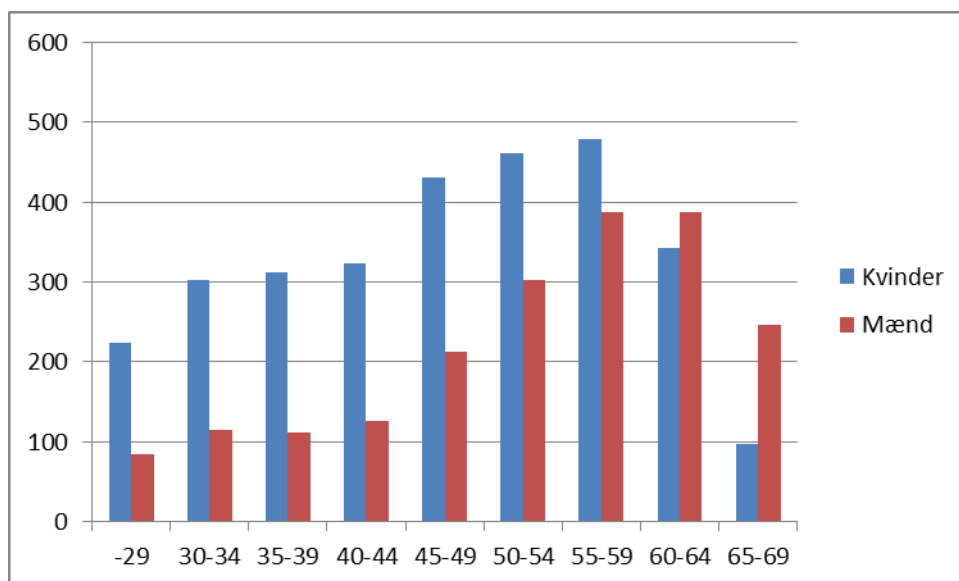
1	Faggruppe: Tandlæger	4
1.1	Spørgsmål vedrørende udbud og efterspørgsel:	9
1.2	Spørgsmål vedrørende dimensionering:	10
2	Faggruppe: Specialtandlæger i ortodonti	11
2.1	Spørgsmål vedrørende udbud og efterspørgsel	14
2.2	Spørgsmål vedrørende dimensionering	15
3	Faggruppe: Specialtandlæger i tand-, mund og kæbekirurgi	16
3.1	Spørgsmål vedrørende udbud og efterspørgsel	19
3.2	Spørgsmål vedrørende dimensionering	20
4	Faggruppe: Tandplejere	21
4.1	Spørgsmål vedrørende udbud og efterspørgsel	26
4.2	Spørgsmål vedrørende dimensionering	27
5	Faggruppe: Kliniske tandteknikere	28
5.1	Spørgsmål vedrørende udbud og efterspørgsel	34
5.2	Spørgsmål vedrørende dimensionering	35
6	Bilag A:	36

1 Faggruppe: Tandlæger

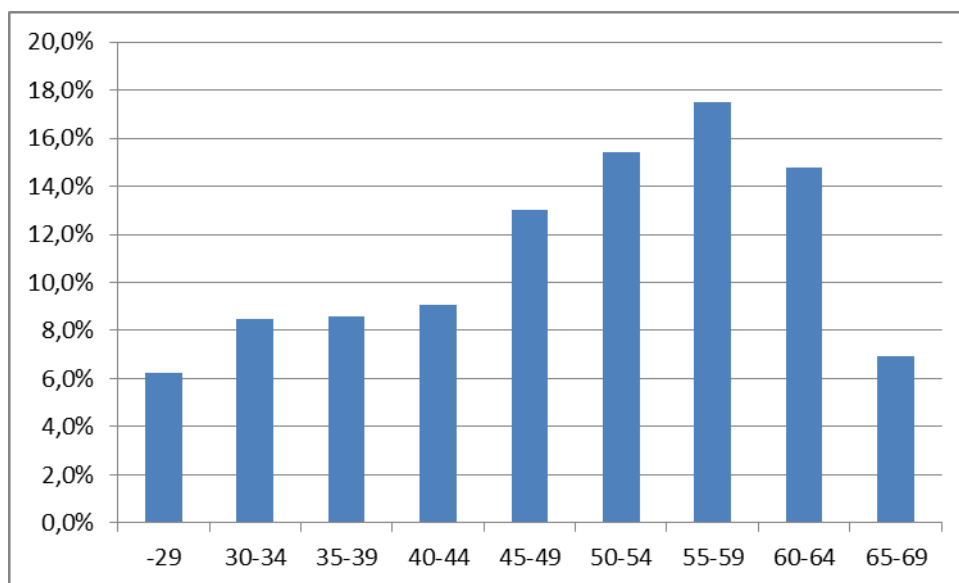
Hvor andet ikke er nævnt er tallene baseret på Sundhedsstyrelsens bevægelsesregister opgjort pr. 1. januar det pågældende år. Tallene dækker beskæftigede tandlæger til og med 69 år.

Sundhedsstyrelsen har pr. 1. januar 2010 opgjort antallet af beskæftigede tandlæger til i alt 4.944. Svarende til 0,9 tandlæger pr. 1.000 indbyggere. Endvidere var der 17 ledige tandlæger.

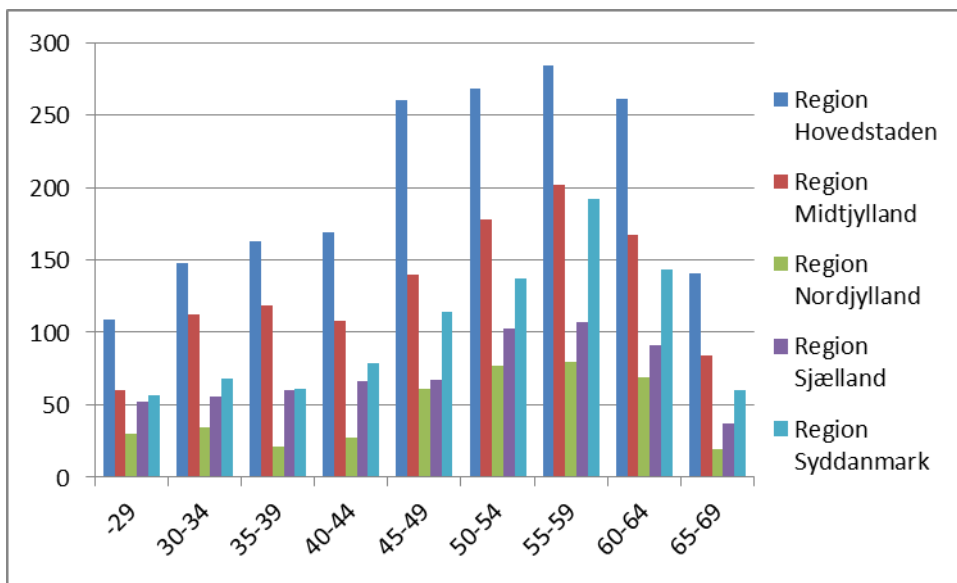
Figur 1: Alders- og kønsfordeling af beskæftigede tandlæger i 2010



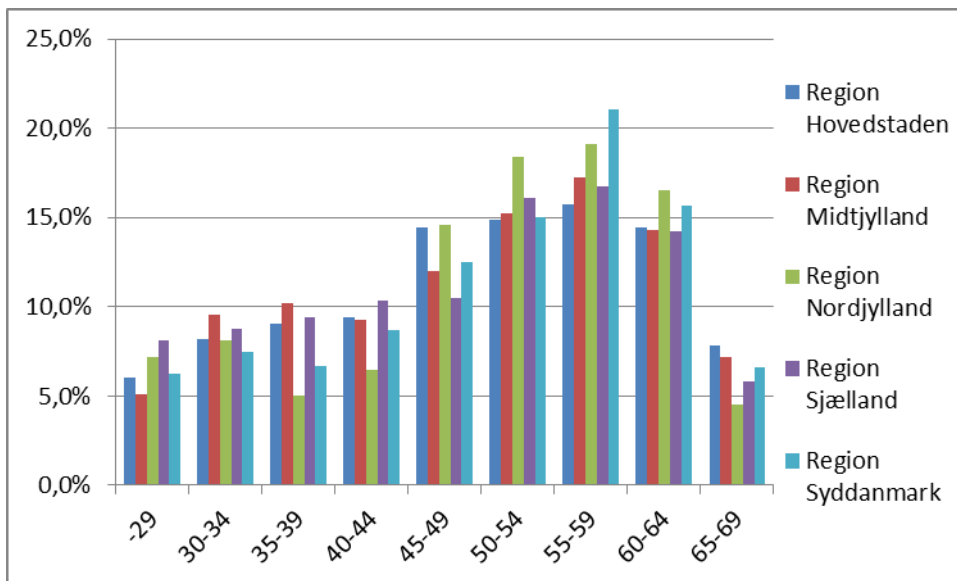
Figur 2: Procentuel aldersfordeling af beskæftigede tandlæger i 2010



Figur 3: Aldersfordeling af beskæftigede tandlæger i 2010 fordelt på region



Figur 4: Procentuel aldersfordeling af beskæftigede tandlæger i 2010 fordelt på region



Tabel 1: Antal beskæftigede tandlæger i alt fordelt på branche

	2001	2002	2003	2004	2005	2006	2007	2008	2009	2010
Hospitaller	51	59	69	68	68	65	80	69	69	68
Kommunal tandpleje	1.132	1.133	1.117	1.113	1.089	1.092	1.046	1.022	1.007	989
Praktiserende tandlæger	3.341	3.343	3.314	3.342	3.379	3.379	3.384	3.393	3.188	3.134
Undervisning, forskning og offentlig forvaltning	240	258	238	241	246	235	266	236	252	263
Øvrige	399	411	412	382	378	376	396	422	489	490
I alt	5.163	5.204	5.150	5.146	5.160	5.147	5.172	5.142	5.005	4.944

Antallet af beskæftigede tandlæger er dermed faldet med 219 fra 2001 til 2010 – svarende til 4,2 % og et gennemsnitlig årligt fald på 0,48 %.

Tabel 2 Udvikling i andel af beskæftigede tandlæger fordelt på branche

	Andel i 2001	Andel i 2010
Hospitaler	1,0%	1,4%
Kommunal tandpleje	21,9%	20,0%
Praktiserende tandlæger	64,7%	63,4%
Undervisning, forskning og offentlig forvaltning	4,6%	5,3%
Øvrige	7,7%	9,9%
I alt	100%	100%

Tabel 3: Antal beskæftigede tandlæger i Region Hovedstaden fordelt på branche

	2001	2002	2003	2004	2005	2006	2007	2008	2009	2010
Hospitaler	21	23	26	23	26	19	24	24	23	21
Kommunal tandpleje	355	370	389	396	398	398	385	374	372	363
Praktiserende tandlæger	1.171	1.170	1.155	1.153	1.176	1.179	1.176	1.174	1.112	1.074
Undervisning, forskning og offentlig forvaltning	133	143	120	122	129	124	143	115	115	116
Øvrige	217	224	221	214	213	197	203	209	242	229
I alt	1.897	1.930	1.911	1.908	1.942	1.917	1.931	1.896	1.864	1.803

Tabel 4: Antal beskæftigede tandlæger i Region Sjælland fordelt på branche

	2001	2002	2003	2004	2005	2006	2007	2008	2009	2010
Hospitaler	6	6	5	9	8	9	11	5	4	7
Kommunal tandpleje	140	139	132	133	128	127	122	127	126	125
Praktiserende tandlæger	460	465	455	472	461	464	460	469	434	445
Undervisning, forskning og offentlig forvaltning	8	12	13	13	12	11	12	14	18	14
Øvrige	29	30	47	36	38	38	43	43	64	48
I alt	643	652	652	663	647	649	648	658	646	639

Tabel 5: Antal beskæftigede tandlæger i Region Syddanmark fordelt på branche

	2001	2002	2003	2004	2005	2006	2007	2008	2009	2010
Hospitaler	7	12	12	11	11	12	12	12	12	12
Kommunal tandpleje	235	223	226	224	214	216	202	200	194	200
Praktiserende tandlæger	656	658	650	655	673	666	667	663	627	617
Undervisning, forskning og offentlig forvaltning	18	20	23	19	18	13	25	17	21	24
Øvrige	43	49	50	39	38	52	50	48	55	58
I alt	959	962	961	948	954	959	956	940	909	911

Tabel 6: Antal beskæftigede tandlæger i Region Midtjylland fordelt på branche

	2001	2002	2003	2004	2005	2006	2007	2008	2009	2010
Hospitaller	12	13	19	20	17	18	26	22	23	22
Kommunal tandpleje	263	269	264	262	251	255	244	248	235	216
Praktiserende tandlæger	746	741	739	740	754	755	768	773	712	705
Undervisning, forskning og offentlig forvaltning	78	81	79	86	85	84	83	85	91	103
Øvrige	69	70	73	72	68	68	80	82	105	124
I alt	1.168	1.174	1.174	1.180	1.175	1.180	1.201	1.210	1.166	1.170

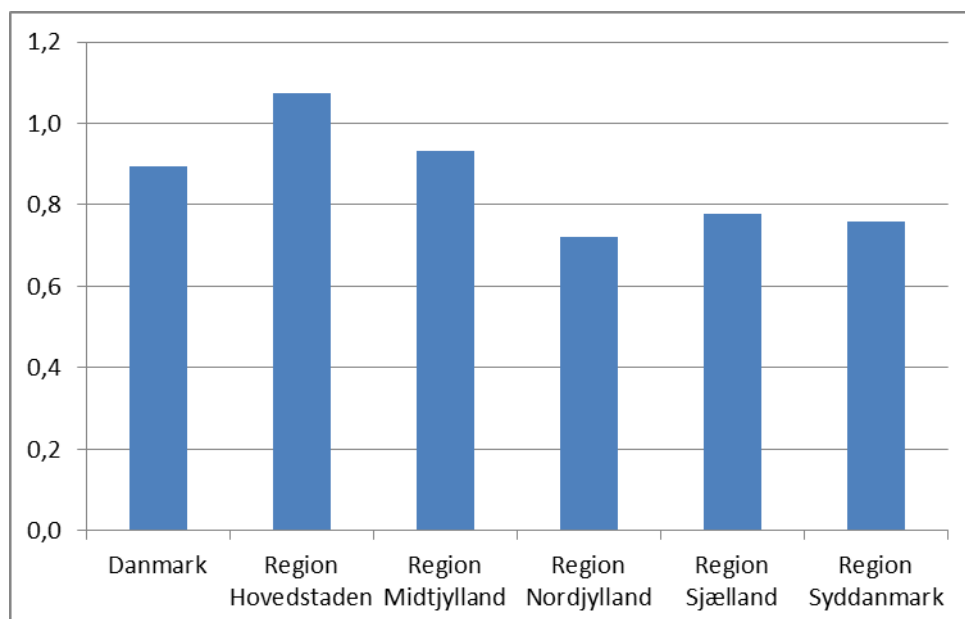
Tabel 7: Antal beskæftigede tandlæger i Region Nordjylland fordelt på branche

	2001	2002	2003	2004	2005	2006	2007	2008	2009	2010
Hospitaller	5	5	7	5	6	7	7	6	7	6
Kommunal tandpleje	112	104	106	98	98	96	93	73	80	85
Praktiserende tandlæger	308	309	315	322	315	315	313	314	303	293
Undervisning, forskning og offentlig forvaltning	3	2	3	1	2	3	3	5	7	6
Øvrige	21	23	20	20	19	20	20	40	22	28
I alt	449	443	451	446	440	441	436	438	419	418

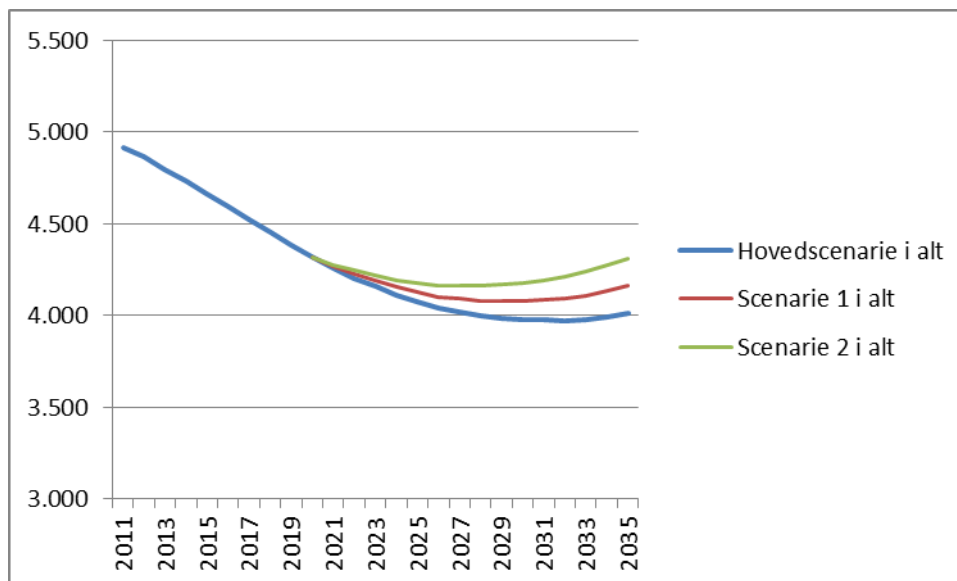
Tabel 8 Gennemsnitlig pensionsalder i 2010 i forhold til branche

	Gns. alder	Antal
Kommunal tandpleje	62,3	30
Praktiserende tandlæger	62,2	59
Undervisning, forskning og offentlig forvaltning	66,0	2
Øvrige	60,5	41

Figur 5: Antal beskæftigede tandlæger pr. 1.000 indbyggere i 2010 i alt og på regionsniveau



Figur 6: Prognose for udvikling i antallet af tandlæger 2011-2035



Fremskrivningen er fra Sundhedsstyrelsens kommende tandplejeprognose 2011-2035 og inkluderer tandlæger på orlov.

Hovedscenarie: Tilgang på 120 tandlæger årligt

Scenarie 1: Tilgang på 120 tandlæger årligt frem til og med 2019, 130 tandlæger fra 2020 og frem

Scenarie 2: Tilgang på 120 tandlæger årligt frem til og med 2019, 140 tandlæger fra 2020 og frem

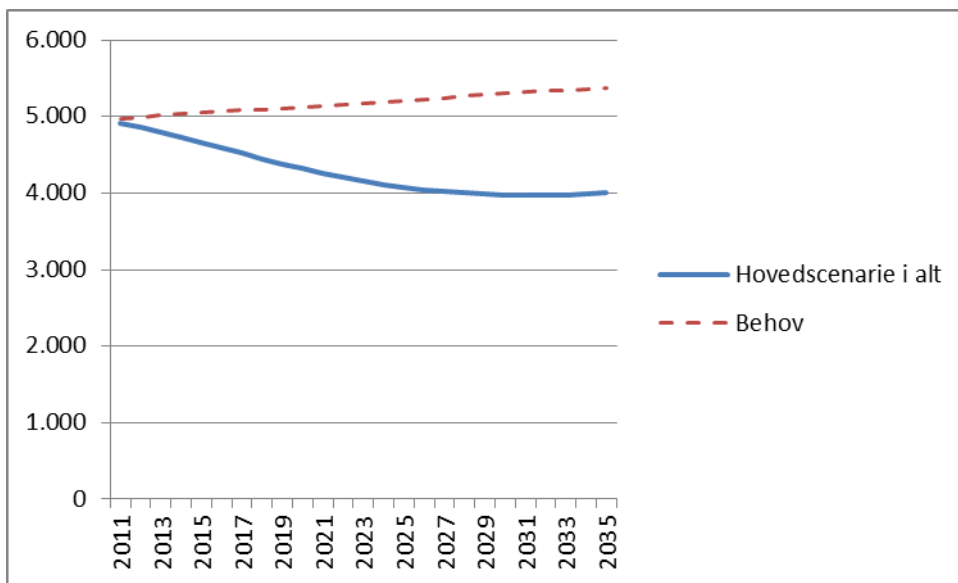
Det antages, at et ændret optag først kan træde i kraft i 2015 og da uddannelsen er af 5 års varighed betyder det, at et justeret optag først får betydning for tilgangen af tandlæger fra 2020 og frem.

Tabel 9: Sammenligning af de 3 scenarier

	Hovedscenarie	Scenarie 1	Scenarie 2
Antal i 2011	4.913	4.913	4.913
Antal i 2035	4.011	4.160	4.309
Vækst (antal) 2011-2035	-902	-753	-605
Vækst i % 2011-2035	-18%	-15%	-12%
Gns. vækst pr. år	-0,8%	-0,7%	-0,5%

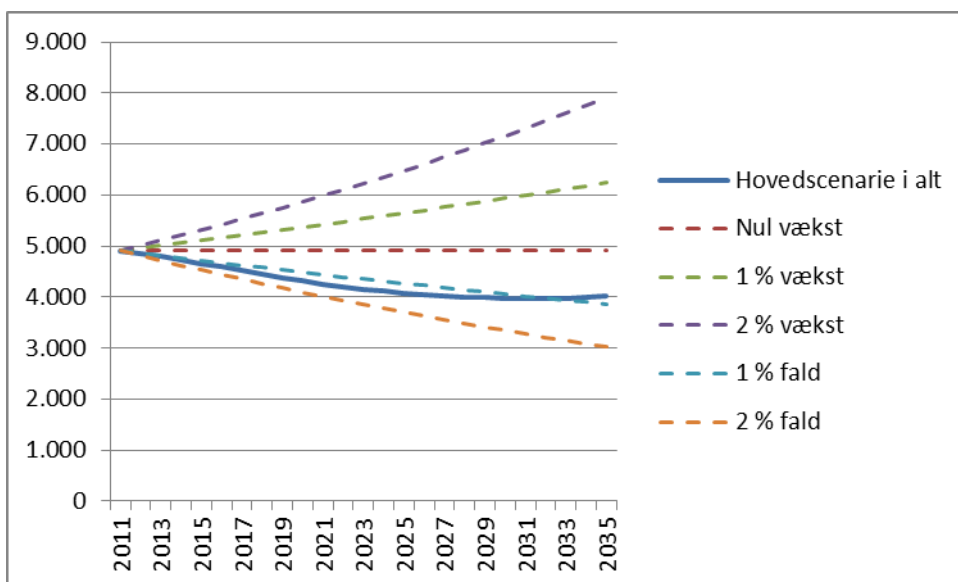
I nedenstående figur ses en teknisk fremskrivning af, hvor mange tandlæger, der vil være behov for, såfremt vi ønsker at bevare samme ratio af tandlæger pr. 1.000 indbyggere som, der var i 2010.

Figur 7: Udvikling i behov ved ratio tandlæge pr. 1.000 indbyggere som i 2010



I nedenstående figur ses en teknisk fremskrivning af efterspørgslen efter tandlæger, der baserer sig på udvalgte vækstrater pr. år i efterspørgslen. Det antages i fremskrivningen, at der i 2011 var balance mellem udbud og efterspørgsel.

Figur 8: Udviklingen i efterspørgslen efter tandlæger 2011-2035



1.1 Spørgsmål vedrørende udbud og efterspørgsel:

Spørgsmål 1:

Vurderes prognosens fremskrivning af tandlæger i hovedscenariet at være retvisende? **Det opstillede hovedscenarie er retvisende.**

Spørgsmål 2:

Hvordan opleves den nuværende balance mellem udbuddet af og efterspørgslen efter tandlæger? **Der er en vis geografisk mangel på tandlæger i dele af lan-**

det. Dette er mere udtryk for mobilitetsproblemer, end mangel på tandlæger.

Spørgsmål 3:

Vurderes udviklingen i efterspørgslen efter tandlæger de kommende år at være større eller mindre end det estimerede udbud i hovedscenariet, jf. Figur 6? Med hvilken begrundelse? **Større. Idet en del tandlæger har valgt at blive længe i erhverv end "normalt". En stor del af disse vælger nu at trække sig tilbage pga. alder. Årsagen til denne længere tid i praksis, skal nok ses mere som følge af optjening af kompensation, end for manglende salg af goodwill.**

Spørgsmål 4:

Hvilke faktorer forventes at kunne få indflydelse på behovet for tandlæger? **Om der indgås en Tandlægeoverenskomst eller ej. Samt muligheden for uddelegering, herunder muligheden for efteruddannelse af hjælpepersonale.**

I vurderingen bør der så vidt muligt tages højde for den demografiske udvikling, ændrede sygdomsmønstre, ændrede behandlingsmønstre/metoder, teknologisk udvikling, sundhedsplanlægning, øget specialisering, fokus- og indsatsområder, strukturændringer mv.

1.2 Spørgsmål vedrørende dimensionering:

Ministeriet for Forskning, Innovation og Videregående Uddannelser vurderer, at der fremadrettet vil blive uddannet mellem 115-120 tandlæger årligt.

I prognosens hovedscenarie er antaget, at der vil blive uddannet 120 tandlæger årligt. Endvidere er præsenteret fremskrivninger for antallet af tandlæger, såfremt der uddannes henholdsvis 130 eller 140 tandlæger årligt.

Spørgsmål 5:

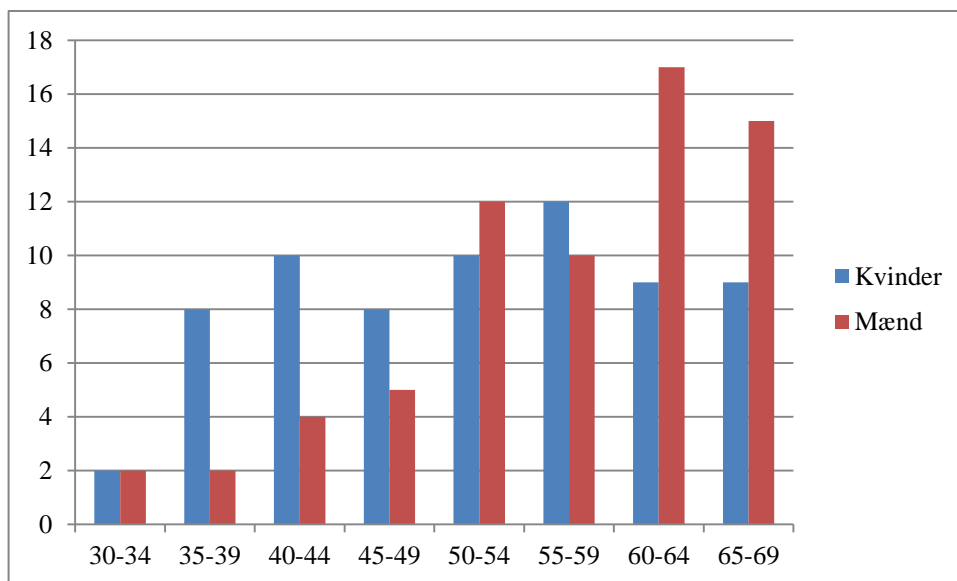
Hvor mange tandlæger bør der fremadrettet uddannes årligt, og med hvilken begrundelse? **Estimeret er, at der bør uddannes 130 tandlæger årligt, dette som en følge af en ændring i erhvervsstrukturen og dels via uddelegering, også fordi mængden af bevarede hos ældre borgere er stigende med udsigt til flere komplicerede tandlægebehandlinger.**

2 Faggruppe: Specialtandlæger i ortodonti

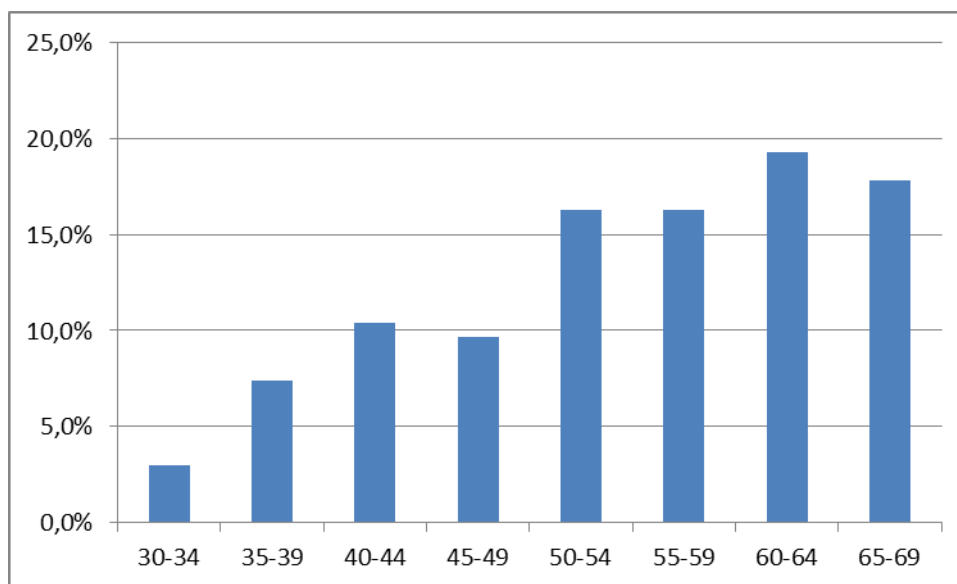
Hvor andet ikke er nævnt er tallene baseret på Sundhedsstyrelsens bevægelsesregister opgjort pr. 1. januar det pågældende år. Tallene dækker beskæftigede specialtandlæger i ortodonti til og med 69 år.

Sundhedsstyrelsen har pr. 1. januar 2010 opgjort antallet af beskæftigede specialtandlæger i ortodonti til i alt 135, svarende til 2,4 specialtandlæger pr. 100.000 indbyggere.

Figur 9: Alders og kønsfordeling af beskæftigede specialtandlæger i ortodonti i 2010



Figur 10: Procentuel aldersfordeling af beskæftigede specialtandlæger i ortodonti i 2010



Tabel 10: Antal beskæftigede specialtandlæger i ortodonti i alt fordelt på branche

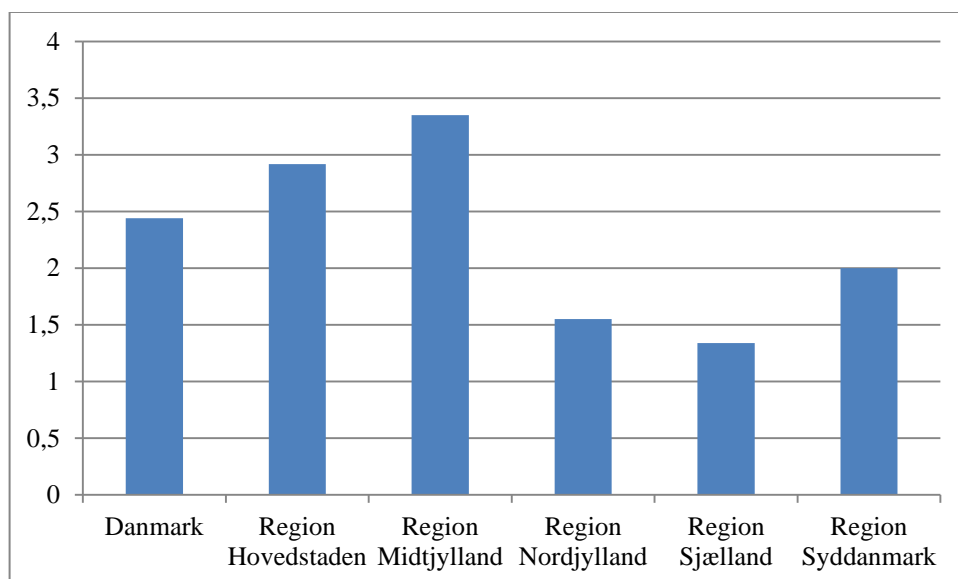
	2001	2002	2003	2004	2005	2006	2007	2008	2009	2010
Hospitaler	1	1	4	5	6	4	9	7	3	4
Kommunal tandpleje	78	80	80	83	77	81	75	78	75	75
Praktiserende tandlæger	34	34	34	31	32	37	40	39	31	30
Undervisning, forskning og offentlig forvaltning	19	19	16	15	24	18	15	12	14	16
Øvrige	5	4	6	8	6	4	7	10	9	10
I alt	133	135	140	142	145	144	146	146	132	135

Tabel 11 Udvikling i andel af beskæftigede specialtandlæger i ortodonti fordelt på branche

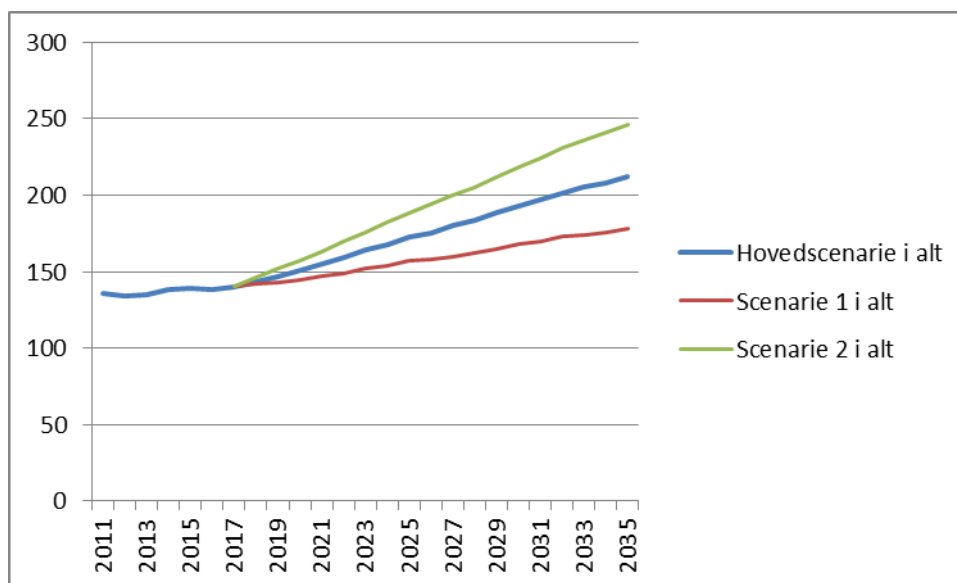
	Andel i 2001	Andel i 2010
Hospitaler	0,8%	3,0%
Kommunal tandpleje	58,6%	55,6%
Praktiserende tandlæger	25,6%	22,2%
Undervisning, forskning og offentlig forvaltning	14,3%	11,9%
Øvrige	3,8%	7,4%
I alt	103%	100%

Pensionsalderen for specialtandlæger i ortodonti ansat i kommunal tandpleje var i 2010 gennemsnitligt 66,5 år mens den for specialtandlæger i ortodonti i privat praksis var 65,5 år. Usikkerheden på de beregnede pensionsaldre for specialtandlæger i ortodonti er dog meget stor, da beregningsgrundlaget er 4 specialtandlæger.

Figur 11: Antal specialtandlæger i ortodonti pr. 100.000 indbyggere i alt og på regionsniveau



Figur 12: Prognose for udvikling i antallet af specialtandlæger i ortodonti 2011-2035



Fremskrivningen er fra Sundhedsstyrelsens kommende tandplejeprognose 2011-2035 og inkluderer specialtandlæger på orlov.

Hovedscenarie: Baserer sig på det faktiske optag på uddannelsen frem til og med 2013. Herefter et optag på 9 årligt

Scenarie 1: Baserer sig på det faktiske optag på uddannelsen frem til og med 2013. Herefter 7 årligt fra 2014 og frem

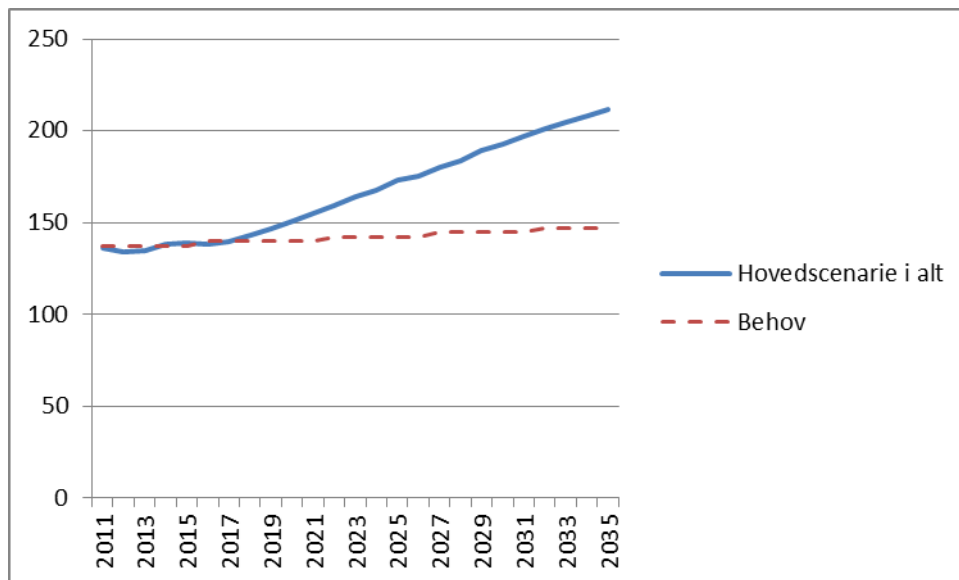
Scenarie 2: Baserer sig på det faktiske optag på uddannelsen frem til og med 2013. Herefter 11 årligt fra 2014 og frem

Tabel 12: Sammenligning af de 3 scenarier

	Hovedscenarie	Scenarie 1	Scenarie 2
Antal i 2011	136	136	136
Antal i 2035	212	178	246
Vækst (antal) 2011-2035	76	42	110
Vækst i % 2011-2035	56%	31%	81%
Gns. vækst pr. år	1,9%	1,1%	2,5%

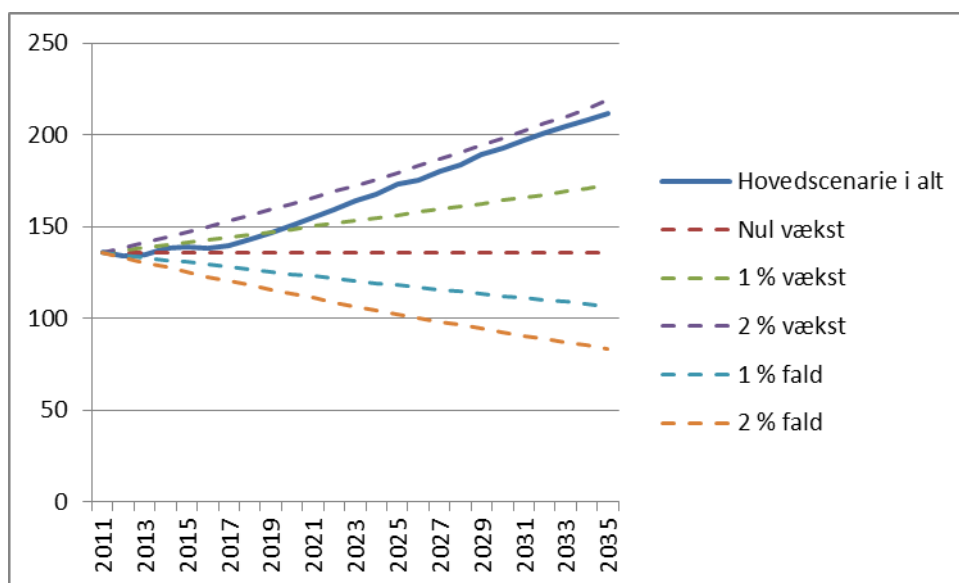
I nedenstående figur ses en teknisk fremskrivning af, hvor mange specialtandlæger i ortodonti, der vil være behov for, såfremt vi ønsker at bevare samme ratio af specialtandlæger i ortodonti pr. 100.000 indbyggere som, der var i 2010.

Figur 13: Udvikling i behov ved ratio specialtandlæger i ortodonti pr. 100.000 indbyggere som i 2010



I nedenstående figur ses en teknisk fremskrivning af efterspørgslen efter specialtandlæger i ortodonti, der baserer sig på udvalgte vækstrater pr. år i efterspørgslen. Det antages i fremskrivningen, at der i 2011 var balance mellem udbud og efterspørgsel.

Figur 14: Udviklingen i efterspørgslen efter specialtandlæger i ortodonti 2011-2035



2.1 Spørgsmål vedrørende udbud og efterspørgsel

Spørgsmål 1:

Vurderes prognosens fremskrivning af specialtandlæger i ortodonti i hovedscenariet at være retvisende? Begrund gerne svaret. **Ja.**

Spørgsmål 2:

Hvordan opleves den nuværende balance mellem udbuddet af og efterspørgslen efter specialtandlæger i ortodonti? **Det nuværende niveau findes passende.**

Spørgsmål 3:

Vurderes udviklingen i efterspørgslen efter specialtandlæger i ortodonti de kommende år at være større eller mindre end det forventede udbud i hovedscenariet, jf. Figur 12? Med hvilken begrundelse? **Behovet forventes at blive mindre, betinget af en generel mindre økonomi.**

Spørgsmål 4:

Hvilke faktorer forventes at kunne få indflydelse på behovet for specialtandlæger i ortodonti? **Økonomien i kommunerne, men også mindre økonomi i den generelle befolkning, vil få indflydelse på efterspørgslen efter ortodonti.**

I vurderingen bør der så vidt muligt tages højde for den demografiske udvikling, ændrede sygdomsmønstre, ændrede behandlingsmønstre/metoder, teknologisk udvikling, sundhedsplanlægning, øget specialisering, fokus- og indsatsområder, strukturændringer mv.

2.2 Spørgsmål vedrørende dimensionering

Den nuværende uddannelseskapacitet er fastsat i Sundhedsstyrelsens dimensioneringsplan 2010-2014 til 9 uddannelsesforløb pr år.

Spørgsmål 5:

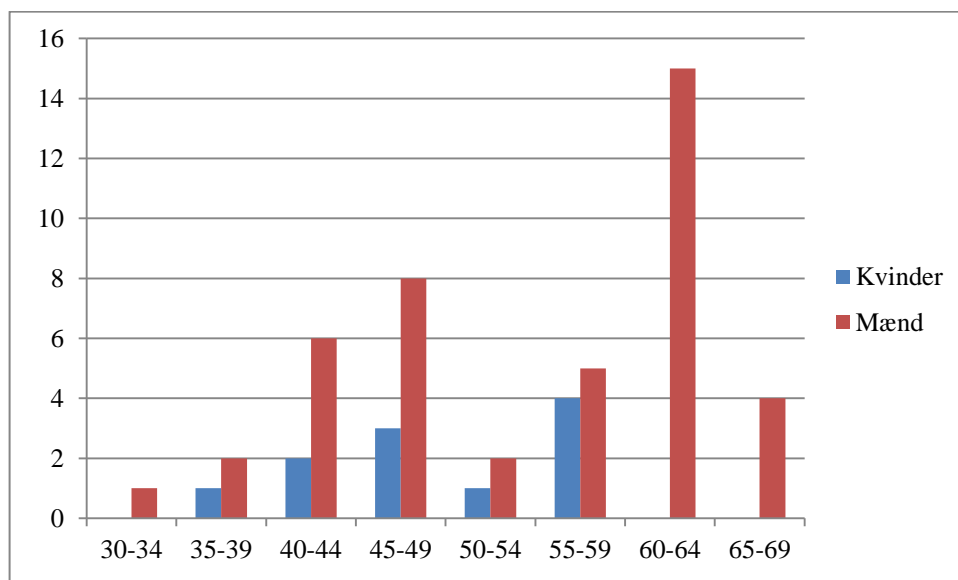
Hvilken uddannelseskapacitet anbefales for perioden 2015-2019, og med hvilken begrundelse? **N/A.**

3 Faggruppe: Specialtandlæger i tand-, mund og kæbekirurgi

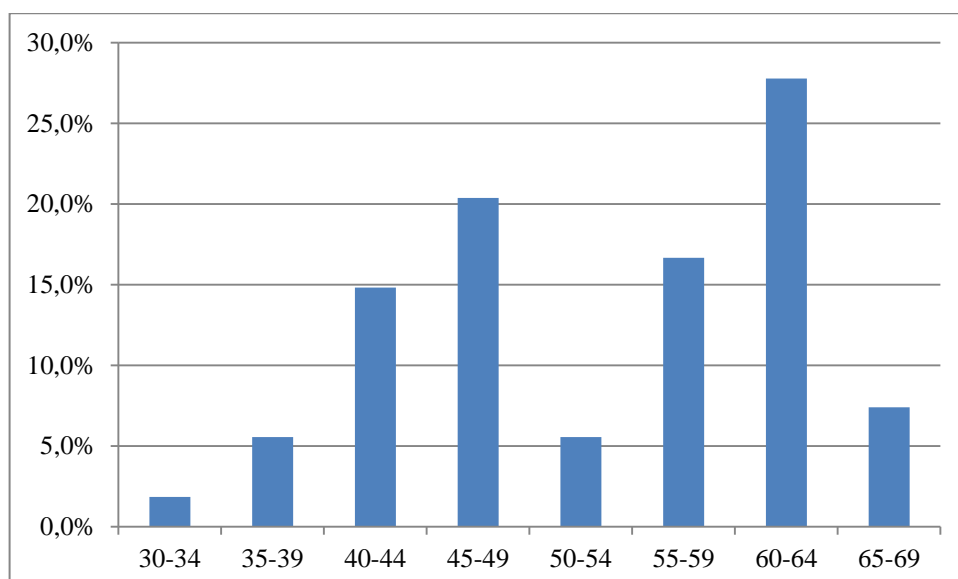
Hvor andet ikke er nævnt er tallene baseret på Sundhedsstyrelsens bevægelsesregister opgjort pr. 1. januar det pågældende år. Tallene dækker beskæftigede specialtandlæger til og med 69 år.

Sundhedsstyrelsen har pr. 1. januar 2010 opgjort antallet af beskæftigede specialtandlæger i tand-, mund- og kæbekirurgi til i alt 54, svarende til 1 specialtandlæge pr. 100.000 indbyggere.

Figur 15: Alders og kønsfordeling af beskæftigede specialtandlæger i tand-, mund- og kæbekirurgi i 2010



Figur 16: Procentuel aldersfordeling af beskæftigede specialtandlæger i tand-, mund- og kæbekirurgi i 2010



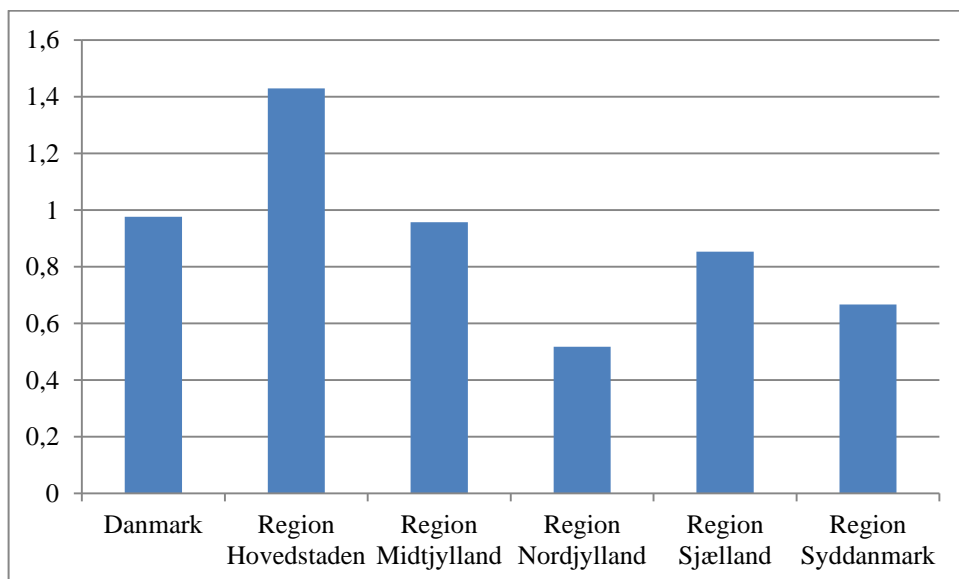
Tabel 13: Antal beskæftigede specialtandlæger i tand-, mund- og kæbekirurgi i alt fordelt på branche

	2001	2002	2003	2004	2005	2006	2007	2008	2009	2010
Hospitaler	21	27	29	28	29	28	29	26	24	24
Praktiserende tandlæger	15	13	14	13	14	17	15	16	15	15
Undervisning, forskning og offentlig forvaltning	12	10	8	8	8	6	8	10	11	9
Øvrige	6	6	5	5	6	6	7	7	6	6
I alt	54	56	56	54	57	57	59	59	56	54

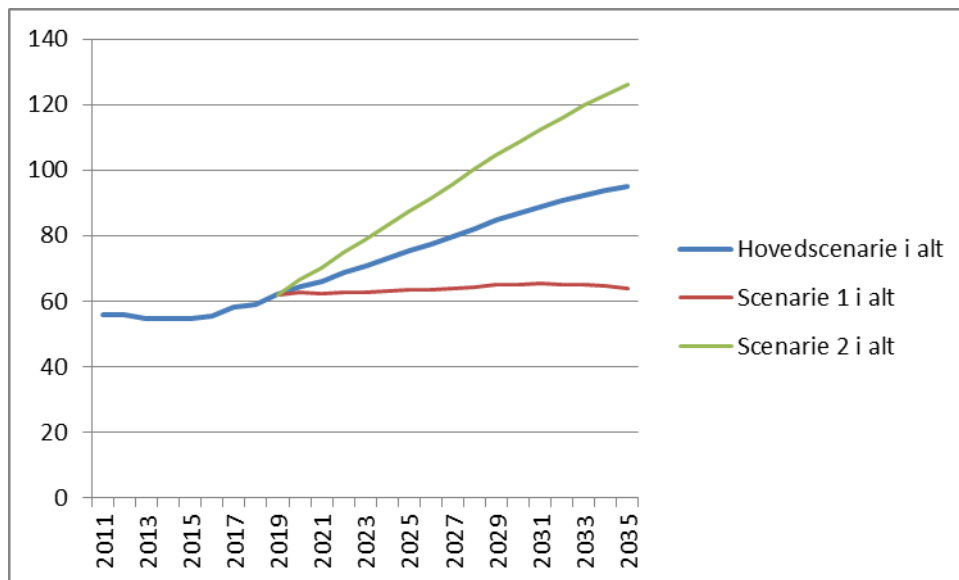
Tabel 14 Udvikling i andel af beskæftigede specialtandlæger i tand-, mund- og kæbekirurgi fordelt på branche

	Andel i 2001	Andel i 2010
Hospitaler	38,9%	44,4%
Praktiserende tandlæger	27,8%	27,8%
Undervisning, forskning og offentlig forvaltning	22,2%	16,7%
Øvrige	11,1%	11,1%
I alt	100%	100%

Figur 17: Antal specialtandlæger i tand-, mund- og kæbekirurgi pr. 100.000 indbyggere i alt og på regionsniveau



Figur 18: Prognose for udvikling i antallet af specialtandlæger i tand-, mund- og kæbekirurgi 2011-2035



Fremskrivningen er fra Sundhedsstyrelsens kommende tandplejeprognose 2011-2035 og inkluderer specialtandlæger på orlov.

Hovedscenarie: Baserer sig på det faktiske optag på uddannelsen frem til og med 2013. Herefter 4 årligt fra 2014 og frem

Scenarie 1: Baserer sig på det faktiske optag på uddannelsen frem til og med 2013. Herefter 2 årligt fra 2014 og frem

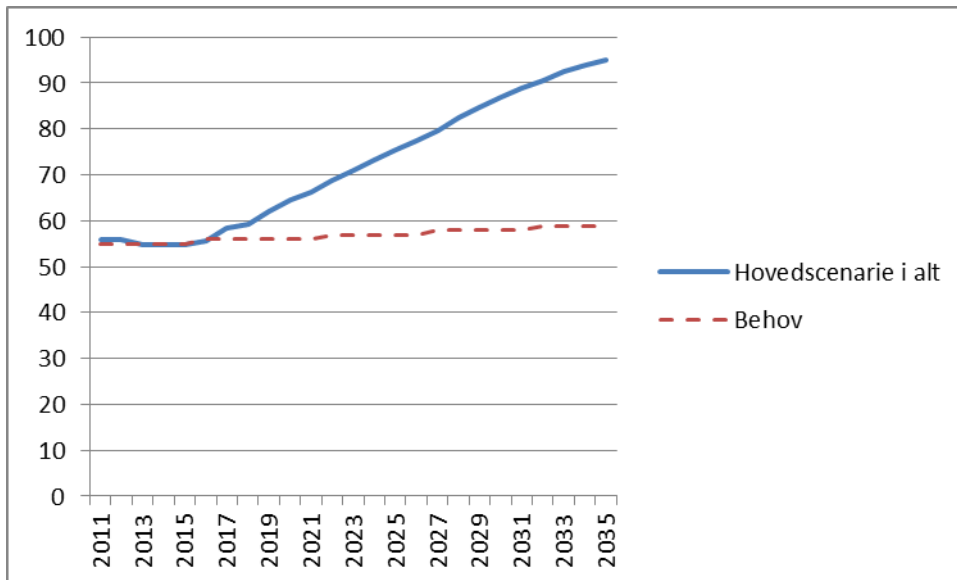
Scenarie 2: Baserer sig på det faktiske optag på uddannelsen frem til og med 2013. Herefter 6 årligt fra 2014 og frem

Tabel 15: Sammenligning af de 3 scenarier

	Hovedscenarie	Scenarie 1	Scenarie 2
Antal i 2011	56	56	56
Antal i 2035	95	64	126
Vækst (antal) 2011-2035	39	8	70
Vækst i % 2011-2035	70%	15%	126%
Gns. vækst pr. år	2,2%	0,6%	3,4%

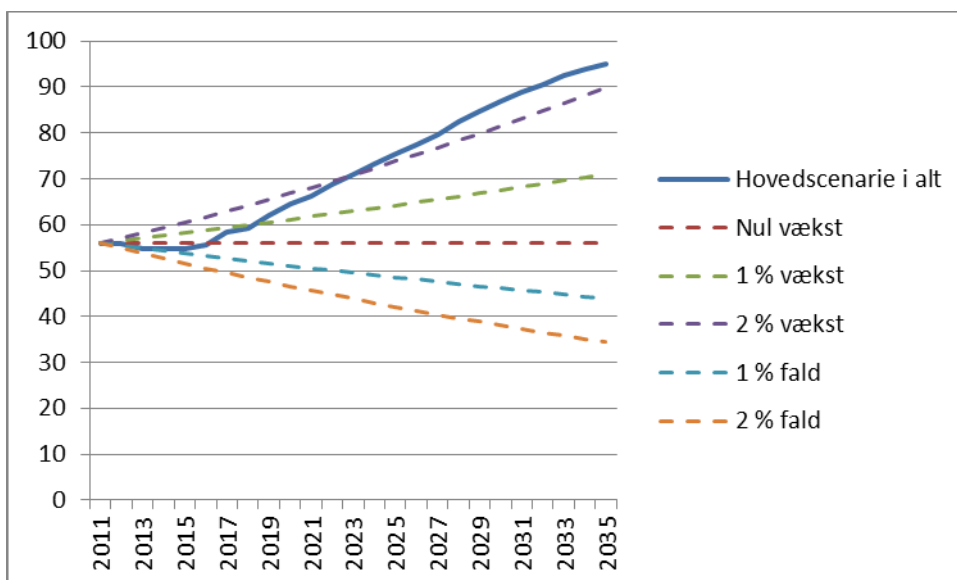
I nedenstående figur ses en teknisk fremskrivning af, hvor mange specialtandlæger i tand-, mund og kæbekirurgi, der vil være behov for, såfremt vi ønsker at bevare samme ratio af specialtandlæger i tand-, mund og kæbekirurgi pr. 100.000 indbyggere som, der var i 2010.

Figur 19: Udvikling i behov ved ratio specialtandlæger i tand-, mund- og kæbekirurgi pr. 100.000 indbyggere som i 2010



I nedenstående figur ses en teknisk fremskrivning af efterspørgslen efter specialtandlæger i tand-, mund- og kæbekirurgi, der baserer sig på udvalgte vækstrater pr. år i efterspørgslen. Det antages i fremskrivningen, at der i 2011 var balance mellem udbud og efterspørgsel.

Figur 20: Udviklingen i efterspørgslen efter specialtandlæger i tand-, mund- og kæbekirurgi 2011-2035



3.1 Spørgsmål vedrørende udbud og efterspørgsel

Spørgsmål 1:

Vurderes prognosens fremskrivning af tandlæger i tand-, mund og kæbekirurgi i hovedscenariet at være retvisende? Begrund gerne svaret. **Det er vanskeligt at udtale sig om, da fremskrivningen baserer sig på ældre data. Endvidere**

bemærkes det, at det ud af opgørelsen ikke kan ses om der er tale om fuld- eller deltidstillinger.

Spørgsmål 2:

Hvordan opleves den nuværende balance mellem udbuddet af og efterspørgslen efter specialtandlæger i tand-, mund- og kæbekirurgi? **Der er formentligt et udækket behov for flere specialtandlæger. Her tænkes på tandlægeskolerne og hospitalernes forskerstillinger.**

Spørgsmål 3:

Vurderes udviklingen i efterspørgslen efter specialtandlæger i tand-, mund- og kæbekirurgi de kommende år at være større eller mindre end det forventede udbud i hovedscenariet, jf. Figur 18? Med hvilken begrundelse? **Efterspørgslen må blandt andet forventes at stige af ovennævnte grunde (jf. svar på spørgsmål 2). Desuden er der ifølge figurerne vedr. aldersfordeling en skæv aldersfordeling i regionerne. Der må således forventes et større generationsskifte i de kommende år.**

Spørgsmål 4:

Hvilke faktorer forventes at kunne få indflydelse på behovet for specialtandlæger i tand-, mund- og kæbekirurgi? **Et øget behov for specialtandlæger i privatpraksis. Desuden vil den demografiske udvikling medføre betydelig flere ældre med egne tænder. Mange af disse patienter vil lide af komplicerede medicinske sygdomme, som i tand- mund- og kæbekirurgisk sammenhæng vil kræve særlige kompetencer for, at kunne varetage deres behandling fagligt forsvarligt. Desuden vil subspecialisering og nye teknologier også øge behovet.**

I vurderingen bør der så vidt muligt tages højde for den demografiske udvikling, ændrede sygdomsmønstre, ændrede behandlingsmønstre/metoder, teknologisk udvikling, sundhedsplanlægning, øget specialisering, fokus- og indsatsområder, strukturændringer mv.

3.2 Spørgsmål vedrørende dimensionering

Den nuværende uddannelseskapacitet er fastsat i Sundhedsstyrelsens dimensioneringsplan 2010-2014 til 4 uddannelsesforløb pr år.

Spørgsmål 5:

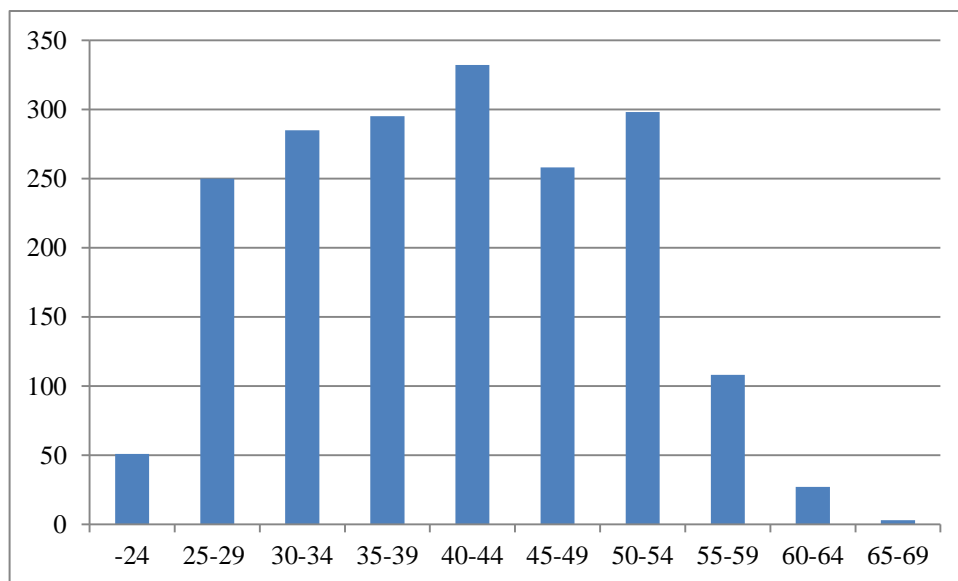
Hvilken uddannelseskapacitet anbefales for perioden 2015-2019, og med hvilken begrundelse? **Der anbefales minimum 6 og muligvis vil 8 være mere realistisk.**

4 Faggruppe: Tandplejere

Hvor andet ikke er nævnt er tallene baseret på Sundhedsstyrelsens bevægelsesregister opgjort pr. 1. januar det pågældende år. Tallene dækker beskæftigede tandplejere til og med 69 år.

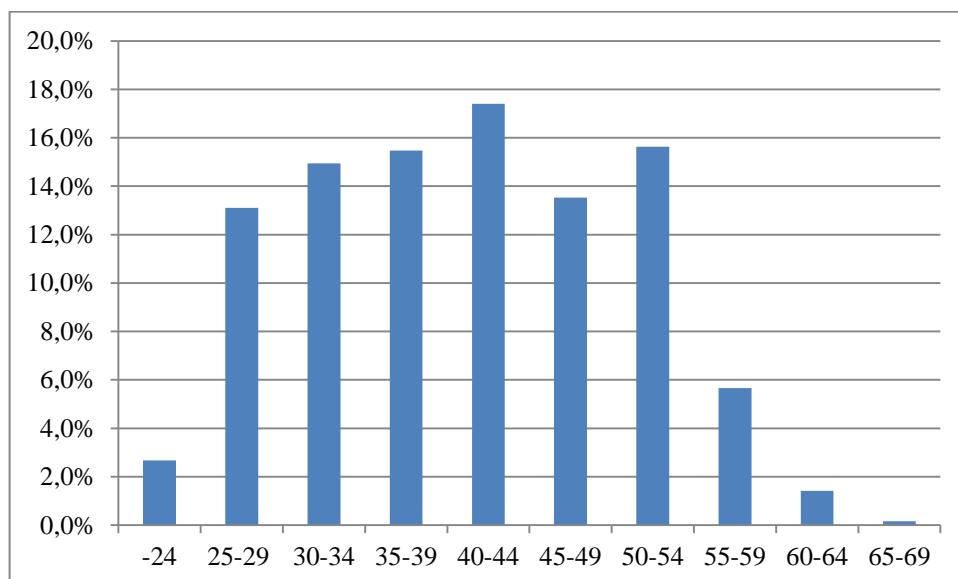
Sundhedsstyrelsen har pr. 1. januar 2010 opgjort antallet af beskæftigede tandplejere til i alt 1.907 Svarende til 0,34 tandplejere pr. 1.000 indbyggere. Endvidere var der 39 ledige.

Figur 21: Aldersfordeling af beskæftigede tandplejere i 2010

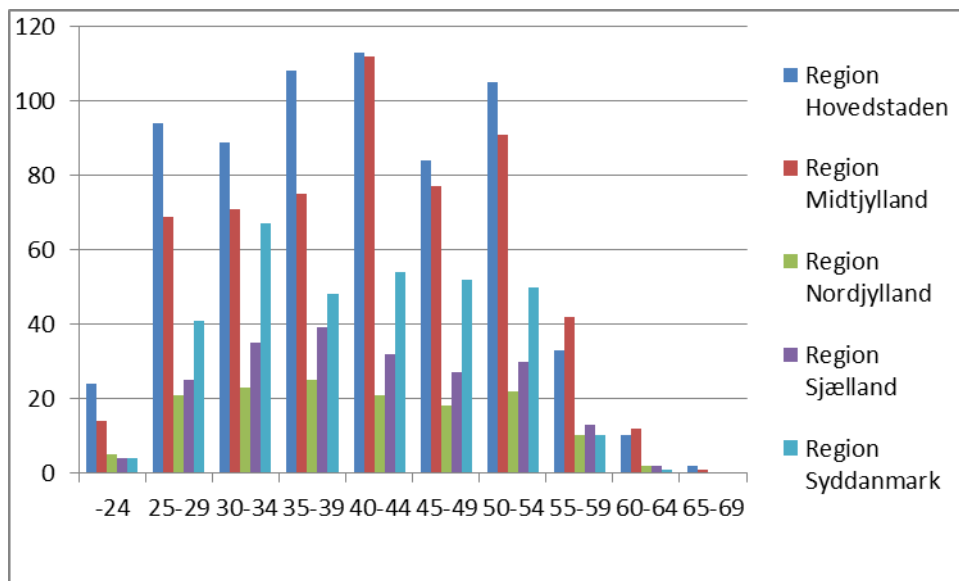


Der er fortsat ganske få mandlige tandplejere. Dog er antallet af mandlige tandplejere i perioden 2001-2010 steget fra 52 til 72.

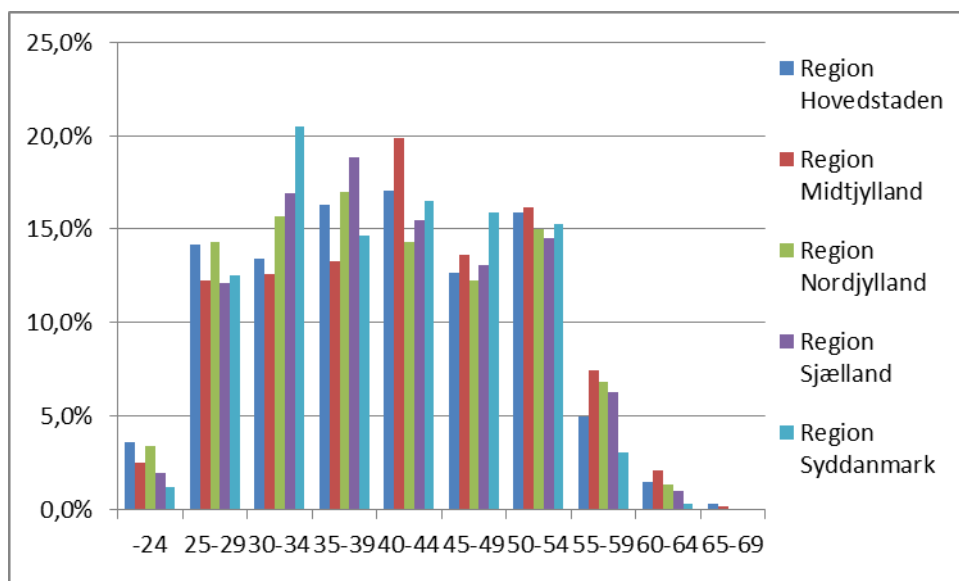
Figur 22: Procentuel aldersfordeling af beskæftigede tandplejere i 2010



Figur 23: Aldersfordeling af beskæftigede tandplejere fordelt på region i 2010



Figur 24: Procentuel aldersfordeling af beskæftigede tandplejere fordelt på region i 2010



Tabel 16: Antal beskæftigede tandplejere i alt fordelt på branche

	2001	2002	2003	2004	2005	2006	2007	2008	2009	2010
Hospitaller	19	19	25	26	21	24	28	29	29	25
Kommunal tandpleje	254	267	267	269	292	312	340	352	375	393
Praktiserende tandlæger	566	595	663	713	749	800	836	897	863	922
Undervisning, forskning og offentlig forvaltning	151	155	161	162	151	162	173	177	177	180
Øvrige	319	337	314	321	350	366	377	398	407	387
I alt	1.309	1.373	1.430	1.491	1.563	1.664	1.754	1.853	1.851	1.907

Antallet af beskæftigede tandplejere er dermed de seneste år steget med 598–svarende til 45,7 % og en gennemsnitlig årlig vækst på 4,3 %. Det er værd at bemærke, at stigningen i høj grad ses inden for privat praksis.

Tabel 17: Udvikling i andel af beskæftigede tandplejere fordelt på branche

	Andel i 2001	Andel i 2010
Hospitaler	1,5%	1,3%
Kommunal tandpleje	19,4%	20,6%
Praktiserende tandlæger	43,2%	48,3%
Undervisning, forskning og offentlig forvaltning	11,5%	9,4%
Øvrige	24,4%	20,3%
I alt	100%	100%

Tabel 18: Antal beskæftigede tandplejere i Region Hovedstaden fordelt på branche

	2001	2002	2003	2004	2005	2006	2007	2008	2009	2010
Hospitaler	8	6	10	9	7	8	12	15	12	6
Kommunal tandpleje	79	80	79	79	96	102	112	122	130	135
Praktiserende tandlæger	199	219	236	249	249	255	266	290	259	282
Undervisning, forskning og offentlig forvaltning	57	57	57	62	55	62	62	67	75	76
Øvrige	145	146	135	132	147	147	156	164	174	163
I alt	488	508	517	531	554	574	608	658	650	662

Tabel 19: Antal beskæftigede tandplejere i Region Sjælland fordelt på branche

	2001	2002	2003	2004	2005	2006	2007	2008	2009	2010
Hospitaler							1	1	2	1
Kommunal tandpleje	30	30	29	28	27	31	34	34	37	38
Praktiserende tandlæger	52	54	62	70	84	93	103	107	104	115
Undervisning, forskning og offentlig forvaltning	12	15	18	17	16	16	15	13	12	16
Øvrige	21	21	24	25	27	28	27	27	33	37
I alt	115	120	133	140	154	168	180	182	188	207

Tabel 20: Antal beskæftigede tandplejere i Region Syddanmark fordelt på branche

	2001	2002	2003	2004	2005	2006	2007	2008	2009	2010
Hospitaler	2	3	4	5	4	5	2	3	4	4
Kommunal tandpleje	51	53	51	56	59	60	63	67	74	73
Praktiserende tandlæger	111	114	129	135	150	159	162	172	171	186
Undervisning, forskning og offentlig forvaltning	13	15	19	16	17	19	22	20	18	18
Øvrige	37	38	40	40	39	43	42	50	49	46
I alt	214	223	243	252	269	286	291	312	316	327

Tabel 21: Antal beskæftigede tandplejere i Region Midtjylland fordelt på branche

	2001	2002	2003	2004	2005	2006	2007	2008	2009	2010
Hospitaler	8	9	10	11	9	10	11	8	9	12
Kommunal tandpleje	68	75	91	89	93	96	107	112	110	119
Praktiserende tandlæger	148	156	172	189	190	208	222	237	238	243
Undervisning, forskning og offentlig forvaltning	61	62	62	62	57	58	65	70	63	61
Øvrige	102	116	106	109	121	131	137	140	138	129
I alt	387	418	441	460	470	503	542	567	558	564

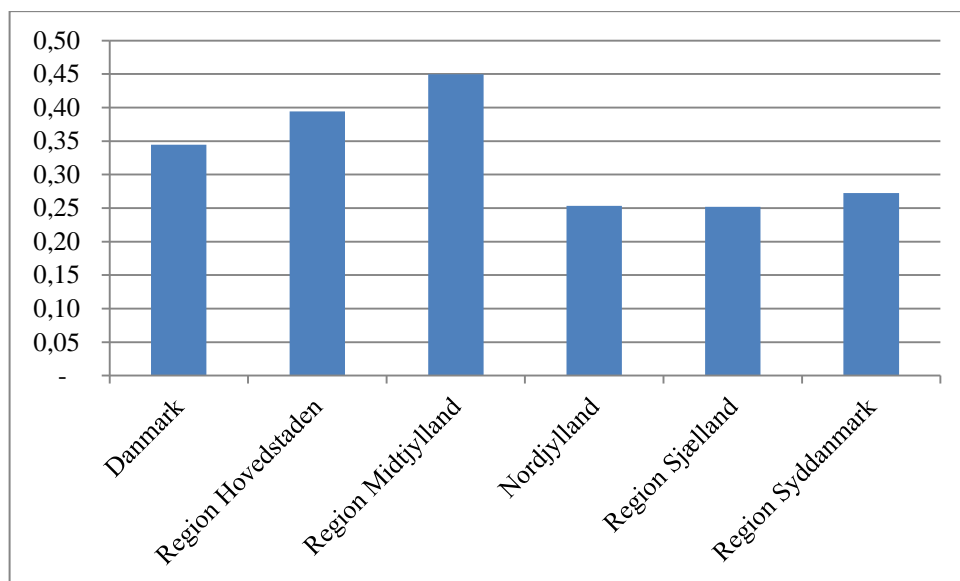
Tabel 22: Antal beskæftigede tandplejere i Region Nordjylland fordelt på branche

	2001	2002	2003	2004	2005	2006	2007	2008	2009	2010
Hospitaler	1	1	1	1	1	1	2	2	2	2
Kommunal tandpleje	11	15	17	17	17	23	24	17	24	28
Praktiserende tandlæger	56	52	64	70	76	85	83	91	91	96
Undervisning, forskning og offentlig forvaltning	7	5	5	5	6	7	9	7	9	9
Øvrige	12	11	9	15	16	17	15	17	13	12
I alt	87	84	96	108	116	133	133	134	139	147

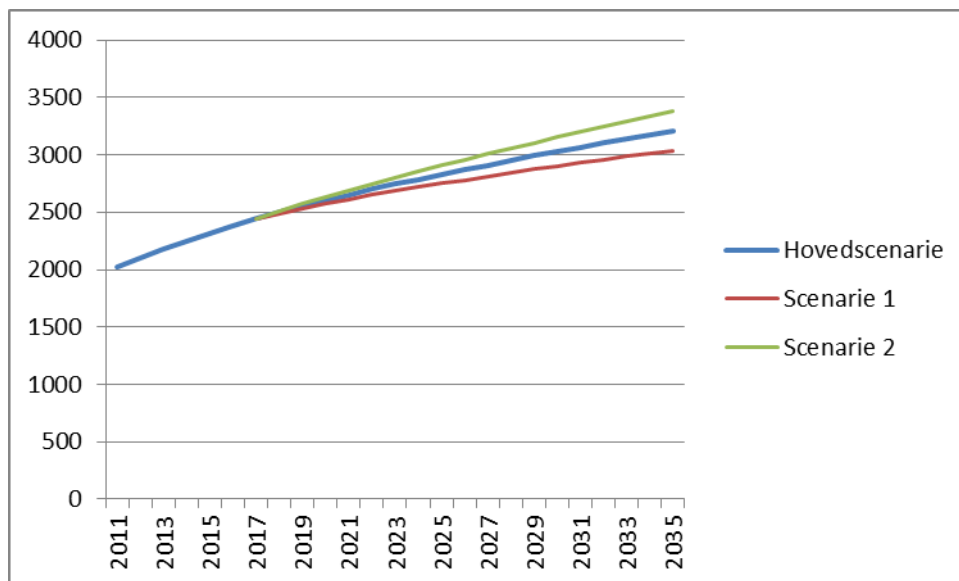
Tabel 23 Gennemsnitlig pensionsalder i 2010 i forhold til branche

	Gns. alder	Antal
Kommunal tandpleje	60,8	4
Praktiserende tandlæger	62,3	4
Undervisning, forskning og offentlig forvaltning	54,5	2
Øvrige	53,0	15

Figur 25: Antal tandplejere pr. 1.000 indbyggere i alt og på regionsniveau



Figur 26: Prognose for udvikling i antallet af tandplejere 2011-2035



Fremskrivningen er fra Sundhedsstyrelsens kommende tandplejeprognose 2011-2035. Fremskrivningen inkluderer tandplejere i arbejdsstyrken, inklusiv tandplejere på orlov.

Hovedscenarie: Tilgang på 110 tandplejere årligt

Scenarie 1: Tilgang på 110 tandplejere årligt frem til og med 2017, 100 fra 2018 og frem

Scenarie 2: Tilgang på 110 tandplejere årligt frem til og med 2017, 120 fra 2018 og frem

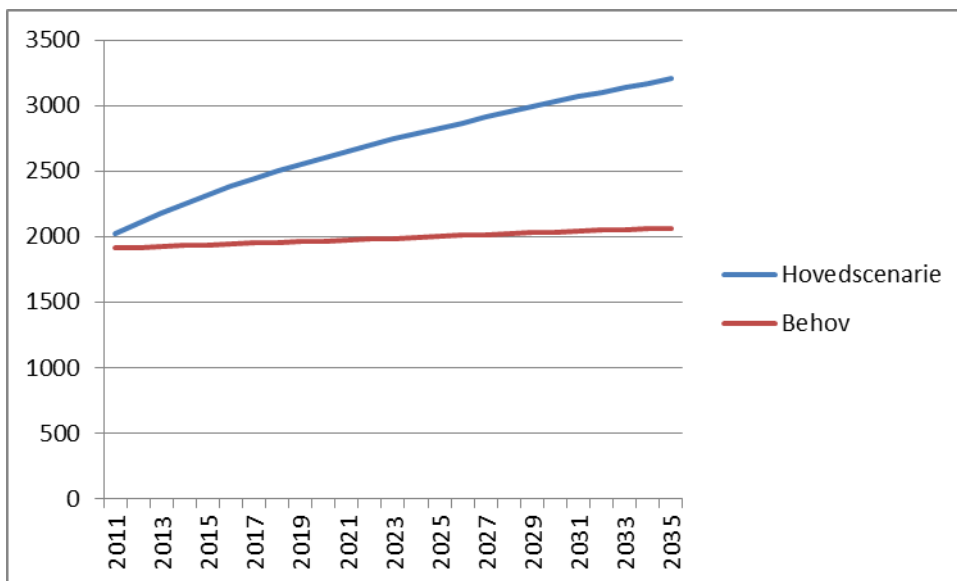
For scenarie 1 og 2 er det antaget, at et ændret optag først vil kunne træde i kraft i 2015. Da uddannelsen er af 3 års varighed betyder det, at et justeret optag først får betydning for tilgangen af tandplejere for 2018 og frem.

Tabel 24: Sammenligning af de 3 scenarier

	Hovedscenarie	Scenarie 1	Scenarie 2
Antal i 2011	2.026	2.026	2.026
Antal i 2035	3.207	3.035	3.379
Vækst (antal) 2011-2035	1.181	1.009	1.352
Vækst i % 2011-2035	58%	50%	67%
Gns. vækst pr. år	1,9%	1,7%	2,2%

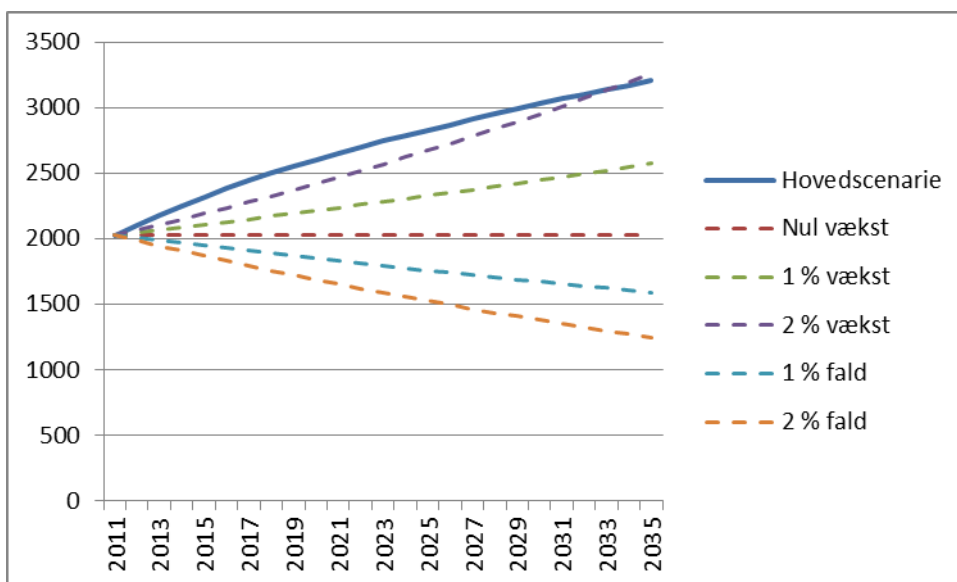
I nedenstående figur ses en teknisk fremskrivning af, hvor mange tandplejere, der vil være behov for, såfremt vi ønsker at bevare samme ratio af tandplejere pr. 1.000 indbyggere som, der var i 2010.

Figur 27: Behov udtrykt ved ratio tandplejere pr. 1.000 indbyggere som i 2010



I nedenstående figur ses en teknisk fremskrivning af efterspørgslen efter tandplejere, der baserer sig på udvalgte vækstrater pr. år i efterspørgslen. Det antages i fremskrivningen, at der i 2011 var balance mellem udbud og efterspørgsel.

Figur 28: Udviklingen i efterspørgslen efter tandplejere 2011-2035



4.1 Spørgsmål vedrørende udbud og efterspørgsel

Spørgsmål 1:

Vurderes prognosens fremskrivning af tandplejere i hovedscenariet at være retvisende? Begrund gerne svaret. **Hovedscenariet er retvisende. Behovet for tandplejere har toppet.**

Spørgsmål 2:

Hvordan opleves den nuværende balance mellem udbuddet af og efterspørgslen efter tandplejere? **Tendensen er at flere tandplejere bliver arbejdsløse. Det opleves allerede i dag, at tandplejerne bliver afskediget i privat praksis.**

Spørgsmål 3:

Vurderes udviklingen i efterspørgslen efter tandplejere de kommende år at være større eller mindre end det forventede udbud i hovedscenariet, jf. Figur 26? Med hvilken begrundelse? **Behovet er mindre (jf. svar på spørgsmål 3)**

Spørgsmål 4:

Hvilke faktorer forventes at kunne få indflydelse på behovet for tandplejere? **Klinikstrukturen, samt mulighed for uddelegering og ikke mindste lønninger til tandplejerne.**

I vurderingen bør der så vidt muligt tages højde for den demografiske udvikling, ændrede sygdomsmønstre, ændrede behandlingsmønstre/metoder, teknologisk udvikling, sundhedsplanlægning, øget specialisering, fokus- og indsatsområder, strukturændringer mv.

4.2 Spørgsmål vedrørende dimensionering

Ministeriet for Forskning, Innovation og Videregående Uddannelser vurderer, at der fremadrettet vil blive uddannet mellem 105-110 tandplejere årligt. I prognosens hovedscenarie er antaget, at der vil blive uddannet 110 tandplejere årligt. Endvidere er præsenteret fremskrivninger for antallet af tandplejere, såfremt der uddannes henholdsvis 100 eller 120 årligt.

Spørgsmål 5:

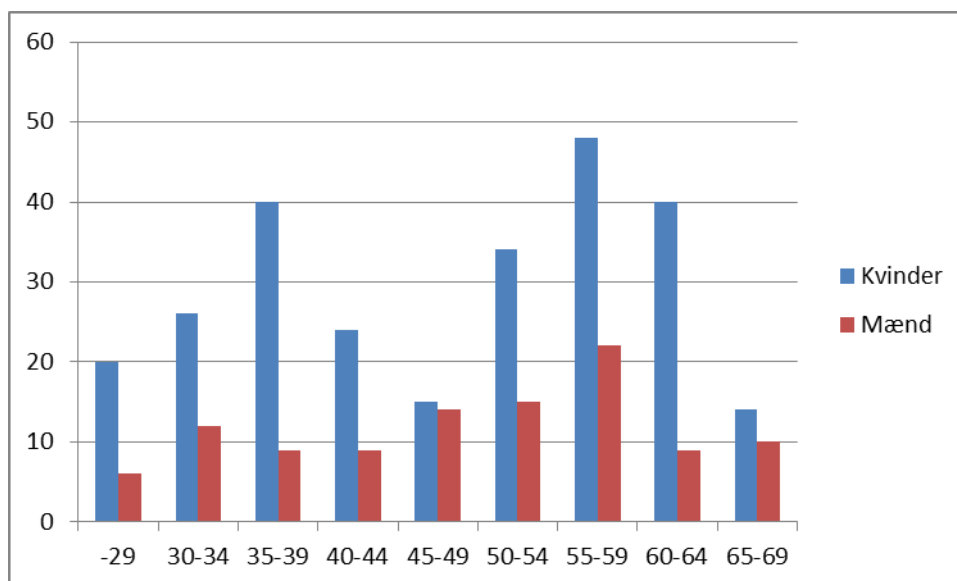
Hvor mange tandplejere bør der fremadrettet uddannes årligt, og med hvilken begrundelse? **Der anbefales at uddanne 100 tandplejere pr. år.**

5 Faggruppe: Kliniske tandteknikere

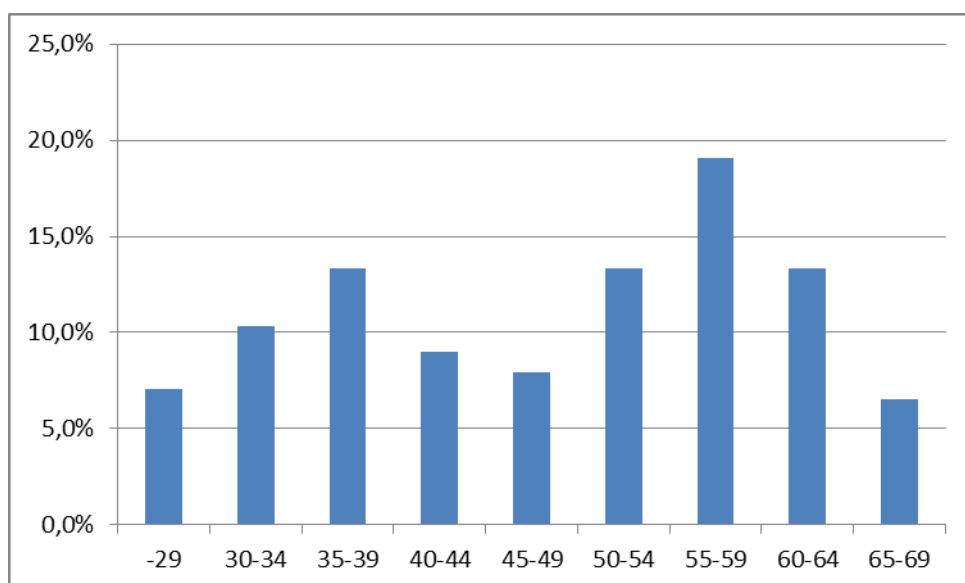
Hvor andet ikke er nævnt er tallene baseret på Sundhedsstyrelsens bevægelsesregister opgjort pr. 1. januar det pågældende år. Tallene dækker beskæftigede kliniske tandteknikere til og med 69 år.

Sundhedsstyrelsen har pr. 1. januar 2010 opgjort antallet af beskæftigede kliniske tandteknikere til i alt 367. Svarende til 0,66 kliniske tandteknikere pr. 10.000 indbyggere. Endvidere var der 7 ledige kliniske tandteknikere.

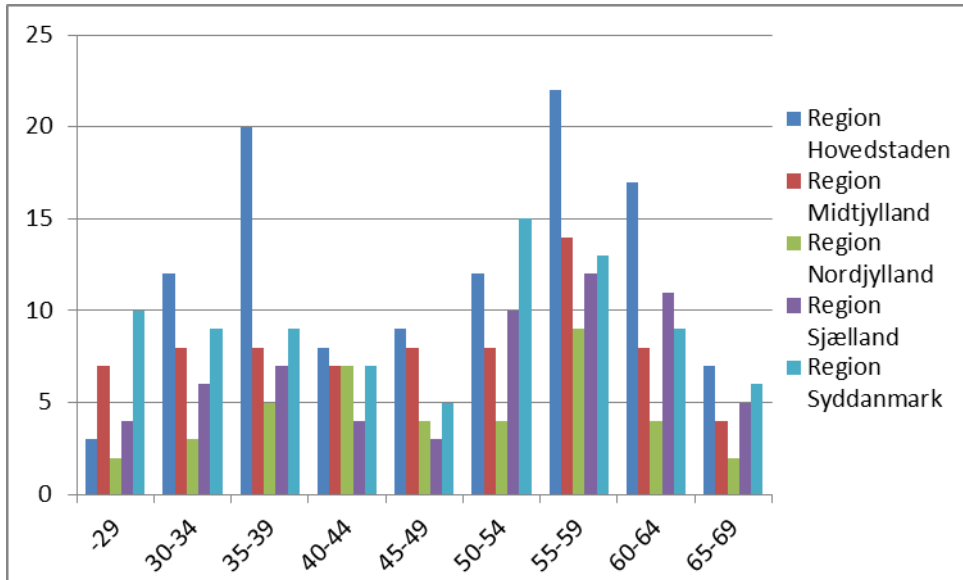
Figur 29: Alders og kønsfordeling af beskæftigede kliniske tandteknikere i 2010



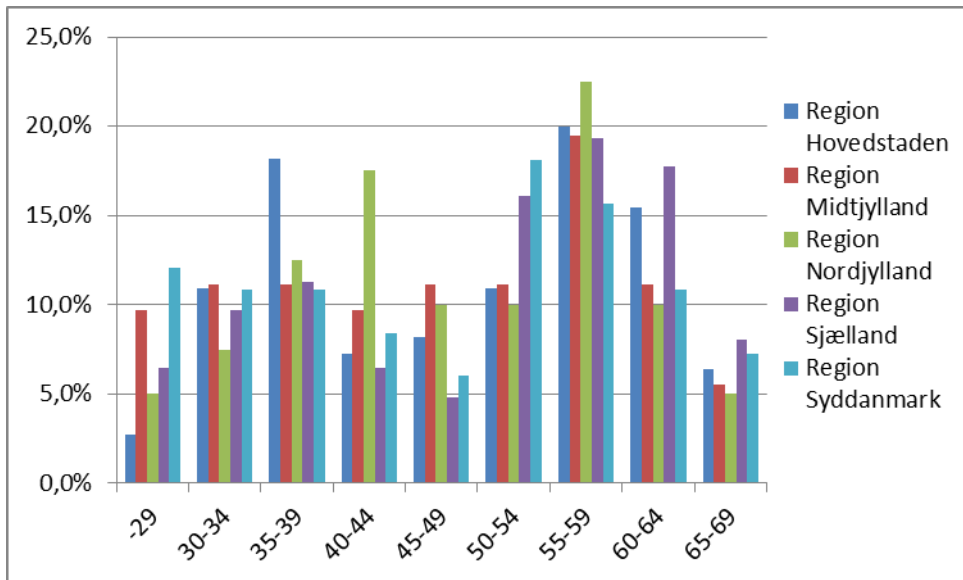
Figur 30: Procentuel aldersfordeling af beskæftigede kliniske tandteknikere i 2010



Figur 31: Aldersfordeling af beskæftigede kliniske tandteknikere i 2010 fordelt på region



Figur 32: Procentuel aldersfordeling af beskæftigede kliniske tandteknikere i 2010 fordelt på region



Tabel 25: Antal beskæftigede kliniske tandteknikere i alt fordelt på branche

	2001	2002	2003	2004	2005	2006	2007	2008	2009	2010
Hospitaler	10	10	10	10	10	9	10	9	9	7
Kommunal tandpleje	3	3	3	4	4	4	3	2	2	3
Praktiserende tandlæger	135	141	143	140	118	116	111	117	121	118
Undervisning, forskning og offentlig forvaltning	11	13	9	11	12	15	15	15	15	14
Fremstilling af dentale instrumenter	100	97	95	91	185	183	183	185	177	173
Øvrige	110	107	98	95	49	49	50	52	53	52
I alt	369	371	358	351	378	376	372	380	377	367

Antallet af beskæftigede kliniske tandteknikere har dermed de seneste år varieret fra minimum 351 i 2004 til 380 i 2008.

Der gøres opmærksom på, at branchen ”Fremstilling af dentale instrumenter” indeholder selvstændige kliniske tandteknikere med egen praksis samt ansatte herved.

Tabel 26: Udvikling i andel af beskæftigede kliniske tandteknikere fordelt på branche

	Andel i 2001	Andel i 2010
Hospitaler	2,7%	1,9%
Kommunal tandpleje	0,8%	0,8%
Praktiserende tandlæger	36,6%	32,2%
Undervisning, forskning og offentlig forvaltning	3,0%	3,8%
Fremstilling af dentale instrumenter	27,1%	47,1%
Øvrige	29,8%	14,2%
I alt	100%	100%

Tabel 27: Antal beskæftigede kliniske tandteknikere i Region Hovedstaden fordelt på branche

	2001	2002	2003	2004	2005	2006	2007	2008	2009	2010
Hospitalsansat	3	3	3	3	2	2	3	3	3	2
Privat praksis	41	46	48	46	43	40	37	38	37	40
Undervisning, forskning og offentlig forvaltning	5	6	3	6	7	8	8	8	7	5
Fremstilling af dentale instrumenter	19	21	21	20	52	46	45	43	43	37
Øvrige	47	43	43	41	24	26	24	25	24	26
I alt	115	119	118	116	128	122	117	117	114	110

Tabel 28: Antal beskæftigede kliniske tandteknikere i Region Sjælland fordelt på branche

	2001	2002	2003	2004	2005	2006	2007	2008	2009	2010
Hospitalsansat	1		1	1	2	2	2	2	2	1
Kommunal tandpleje	2	2	2	2	1	1				
Privat praksis	19	19	17	18	14	15	18	18	19	20
Undervisning, forskning og offentlig forvaltning				1	1	2	2	2	1	2
Fremstilling af dentale instrumenter	16	15	14	13	29	28	27	29	26	29
Øvrige	14	18	17	15	6	8	7	8	10	10
I alt	52	54	51	50	53	56	56	59	58	62

Tabel 29: Antal beskæftigede kliniske tandteknikere i Region Syddanmark fordelt på branche

	2001	2002	2003	2004	2005	2006	2007	2008	2009	2010
Hospitalsansat	4	4	3	3	3	3	3	2	2	2
Kommunal tandpleje				1	1	1	1	1	1	1
Privat praksis	46	46	40	41	29	28	27	28	28	25
Undervisning, forskning og offentlig forvaltning	1	2	2	1	1	1			1	2
Fremstilling af dentale instrumenter	19	20	27	23	48	51	51	51	50	46
Øvrige	19	20	18	16	9	6	8	9	8	7
I alt	89	92	90	85	91	90	90	91	90	83

Tabel 30: Antal beskæftigede kliniske tandteknikere i Region Midtjylland fordelt på branche

	2001	2002	2003	2004	2005	2006	2007	2008	2009	2010
Hospitalsansat	2	3	3	3	3	2	2	2	2	2
Kommunal tandpleje	1	1	1	1	2	2	2	1	1	2
Privat praksis	19	21	28	27	25	28	24	28	30	27
Undervisning, forskning og offentlig forvaltning	5	4	3	2	2	3	4	4	5	4
Fremstilling af dentale instrumenter	25	24	19	22	33	32	31	31	28	31
Øvrige	20	18	15	16	9	8	9	8	9	6
I alt	72	71	69	71	74	75	72	74	75	72

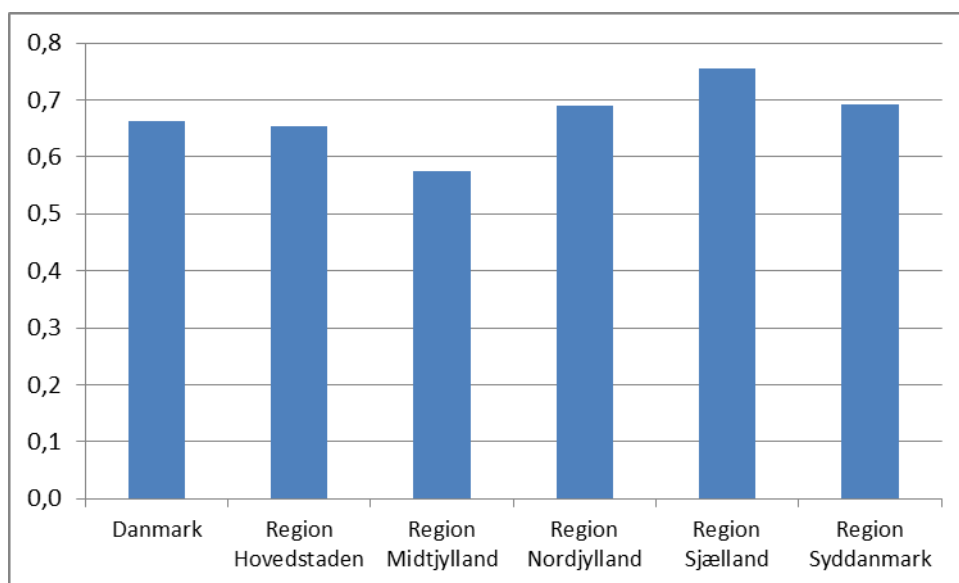
Tabel 31: Antal beskæftigede kliniske tandteknikere i Region Nordjylland fordelt på branche

	2001	2002	2003	2004	2005	2006	2007	2008	2009	2010
Privat praksis	10	9	10	8	7	5	5	5	7	6
Undervisning, forskning og offentlig forvaltning		1	1	1	1	1	1	1	1	1
Fremstilling af dentale instrumenter	21	17	14	13	23	26	29	31	30	30
Øvrige	8	8	5	7	1	1	2	2	2	3
I alt	39	35	30	29	32	33	37	39	40	40

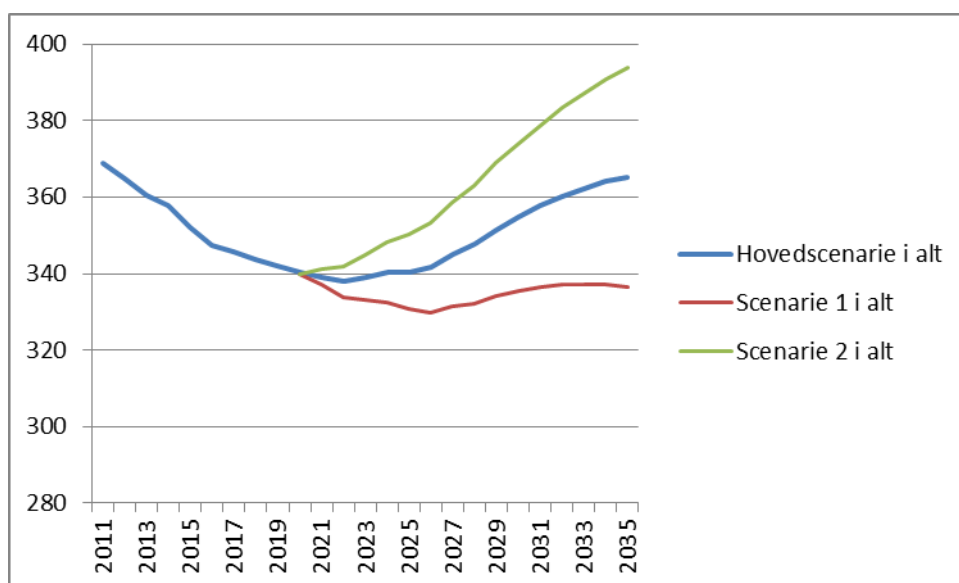
Tabel 32 Gennemsnitlig pensionsalder i 2010 i forhold til branche

	Gns. alder	Antal
Fremstilling af dentale instrumenter	58,5	8

Figur 33: Antal kliniske tandteknikere pr. 10.000 indbyggere i alt og på regionsniveau



Figur 34: Prognose for udvikling i antallet af kliniske tandteknikere 2011-2035



Fremskrivningen er fra Sundhedsstyrelsens kommende tandplejeprognose 2011-2035 og indeholder kliniske tandteknikere på orlov.

Hovedscenarie: Tilgang af 12 kliniske tandteknikere årligt

Scenarie 1: Tilgang af 12 kliniske tandteknikere frem til og med 2020, 10 fra 2021 og frem

Scenarie 2: Tilgang af 12 kliniske tandteknikere frem til og med 2020, 14 fra 2021 og frem

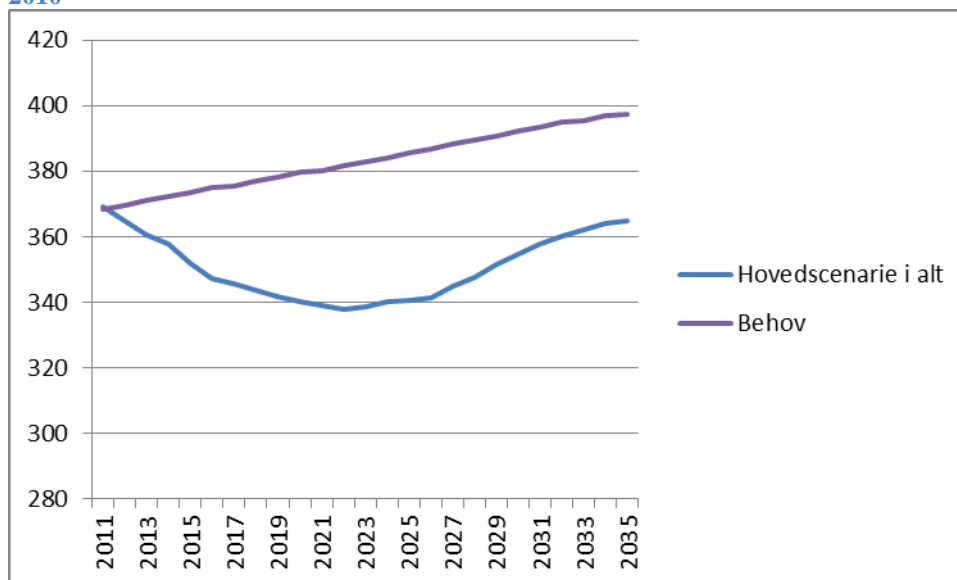
Det antages, at et ændret optag først vil kunne træde i kraft i 2015. Da uddannelsen er af 5½ års varighed betyder det at et justeret optag først får betydning for tilgangen af kliniske tandteknikere fra 2021 og frem.

Tabel 33: Sammenligning af de 3 scenarier

	Hovedscenarie	Scenarie 1	Scenarie 2
Antal i 2011	369	369	369
Antal i 2035	365	336	394
Vækst (antal) 2011-2035	-4	-33	25
Vækst i % 2011-2035	-1%	-9%	7%
Gns. vækst pr. år	0,0%	-0,4%	0,3%

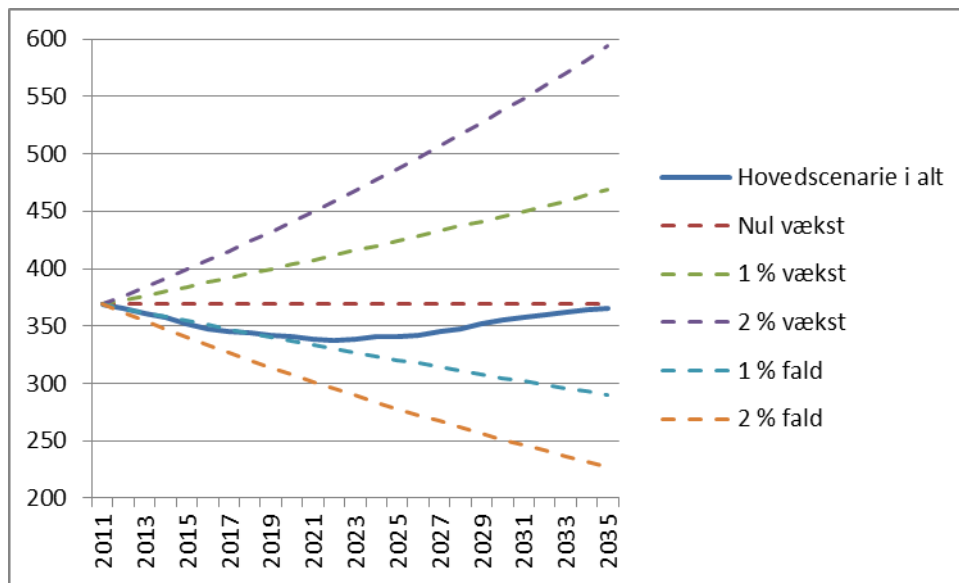
I nedenstående figur ses en teknisk fremskrivning af, hvor mange kliniske tandteknikere, der vil være behov for, såfremt vi ønsker at bevare samme antal kliniske tandteknikere pr. 10.000 indbyggere som, der var i 2010.

Figur 35: Behov udtrykt ved ratio kliniske tandteknikere pr. 10.000 indbyggere som i 2010



I nedenstående figur ses en teknisk fremskrivning af efterspørgslen efter kliniske tandteknikere, der baserer sig på udvalgte vækstrater pr. år i efterspørgslen. Det antages i fremskrivningen, at der i 2011 var balance mellem udbud og efterspørgsel.

Figur 36: Udviklingen i efterspørgslen på kliniske tandteknikere 2011-2035



5.1 Spørgsmål vedrørende udbud og efterspørgsel

Spørgsmål 1:

Vurderes prognosens fremskrivning af kliniske tandteknikere i hovedscenariet at være retvisende? Begrund gerne svaret. **Prognosens fremskrivning er retvisende.**

Spørgsmål 2:

Hvordan opleves den nuværende balance mellem udbuddet af og efterspørgslen efter kliniske tandteknikere? **N/A**

Spørgsmål 3:

Vurderes udviklingen i efterspørgslen efter kliniske tandteknikere de kommende år at være større eller mindre end det forventede udbud i hovedscenariet, jf. Figur 34? Med hvilken begrundelse? **Behovet forventes af blive mindre, hvilket skyldes befolkningens økonomi og indsats, som resulterer i at de behandlingstilbud der ønskes ikke leveres af kliniske tandteknikere, men der i mod af tandlæger.**

Spørgsmål 4:

Hvilke faktorer forventes at kunne få indflydelse på behovet for kliniske tandteknikere? **N/A.**

I vurderingen bør der så vidt muligt tages højde for den demografiske udvikling, ændrede sygdomsmønstre, ændrede behandlingsmønstre/metoder, teknologisk udvikling, sundhedsplanlægning, øget specialisering, fokus- og indsatsområder, strukturændringer mv.

5.2 Spørgsmål vedrørende dimensionering

Ministeriet for Forskning, Innovation og Videregående Uddannelser vurderer, at der fremadrettet vil blive uddannet mellem 10-12 kliniske tandteknikere årligt. I prognosens hovedscenarie er antaget, at der vil blive uddannet 12 kliniske tandteknikere årligt. Endvidere er præsenteret fremskrivninger for antallet af kliniske tandteknikere, såfremt der uddannes henholdsvis 10 eller 14 kliniske tandteknikere årligt.

Spørgsmål 5:

Hvor mange kliniske tandteknikere bør der fremadrettet uddannes årligt, og med hvilken begrundelse? **N/A.**

6 Bilag A:

Kilde: Danmarks statistik, befolkningsfremskrivning 2012.

<http://www.dst.dk/da/Statistik/statistikbanken.aspx>, 21. januar 2013.

