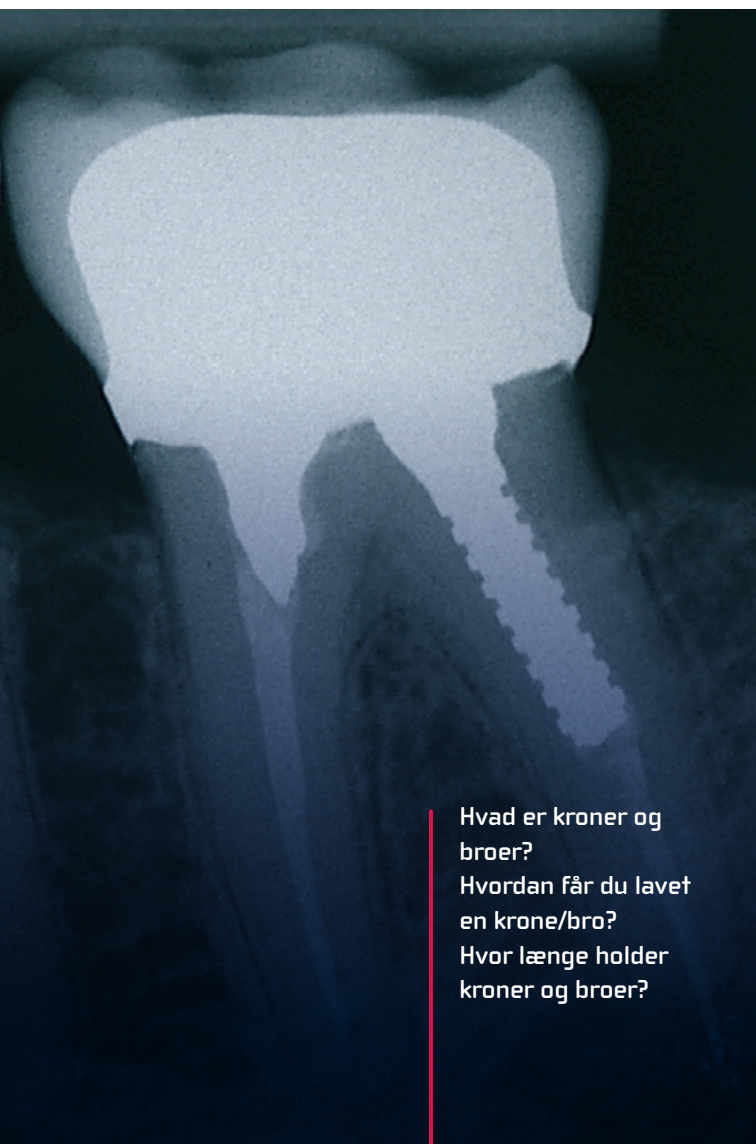


Kroner og broer



Hvad er kroner og
broer?

Hvordan får du lavet
en krone/bro?

Hvor længe holder
kroner og broer?

Kroner og broer

Hvad er en krone?

Hvis du har en defekt tand, som det ikke længere er forsvarligt eller muligt at reparere med en fyldning, så den kan holde, er det nødvendigt med en krone. Den vil gøre tanden mere holdbar og skal sikre, at tanden ikke knækker, så du derved risikerer at miste tanden.



Denne tand kan ikke repareres med en fyldning – en krone er nødvendig



Sådan ser tanden ud, efter den er slebet til



Tanden – nu med en porcelænskrone på



Stærkt beskadigede tænder kan bevares med en krone. Mistede tænder kan erstattes af en bro eller et implantat.”

I andre tilfælde kan en krone være den eneste måde, du kan få et pænt og holdbart resultat på, fx når tanden er misfarvet eller misdannet.

Kroner kan fremstilles i guld, rent porcelæn eller en kombination af metal og porcelæn (metalkeramik). Guldkroner er de stærkeste og kan derfor være de bedste til kindtænder. Der er dog udviklet så stærke porcelænstyper, at porcelænskroner uden metal også kan bruges på kindtænder. Både metalkeramikroner og porcelænskroner ligner naturlige tænder.

*Før:
De midterste for-
tænder skal behandles
med to kroner*



*Efter:
Tænderne med metal-
keramikroner*



Metalkeramikroner består af en skal af guld, hvorpå der brændes et lag af tandfarvet porcelæn. De kan bruges på næsten alle tænder. Ved meget lyse og gennemskinnelige fortænder er porcelænskroner dog at foretrække.

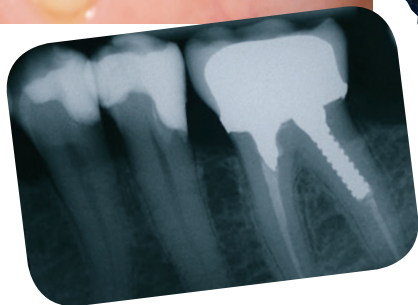
Er din tand rodbehandlet, og mangler der meget af den, er det ikke muligt at få en krone til at sidde fast. Så kan det være nødvendigt først at fremstille en opbygning, der sidder fast i roden med en stift. Kronen kan så sættes fast på opbygningen.



Tanden har fået en guldopbygning



Nu kan tanden bære en krone



Tal med din tandlæge om, hvilken type krone der passer bedst til dig.

Hvordan får du lavet en krone?

Før du kan få lavet en krone, skal din tand slibes til. Dernæst skal der tages et aftryk af tanden.

Når der er taget et aftryk af din tand, skal den beskyttes, til kronen er færdig. Det sker med en midlertidig krone, som kan fremstilles i plast eller metal. Plast anvendes typisk på tænder, der er synlige, mens metalhætter kan bruges til kindtænder.

Aftrykket bruges til at fremstille en gipsmodel af din tand. På modellen fremstilles kronen. Inden kronen sættes fast, skal den rettes til, så den passer i din mund med hensyn til sammenbid og evt. farve. Det kan betyde, at der skal slibes på kronen, eller at kronen skal sendes tilbage til tandteknikeren for at få ændret farven.

Når kronen passer, sættes den fast på tanden ved hjælp af tynd cement, der fungerer som lim.

Hvad er en bro?

Mistede tænder kan ofte erstattes af en bro eller et implantat. Der er dog grænser for, hvor mange tænder en bro kan erstatte. En lang bro kræver flere naturlige tænder til at bære den. Da en bro er cementeret på de naturlige tænder, vil den hurtigt komme til at føles som dine egne tænder. Broer bliver normalt fremstillet for, at du kan få et pænere udseende, eller for at du kan få flere tænder at tygge med.

Her mangler en tand



Tre-leddet bro



Broen er på plads



Broer fremstilles ligesom kroner i guld, porcelæn eller metalkeramik. Broer fremstilles stort set på samme måde som kroner.

Hvis de tænder, der skal bære en bro, er næsten fejlfrie, kan du få erstattet den manglende tand med en klæbebro. Så slibes tænderne kun ganske lidt, og broen limes fast med plast. Men klæbebroer er ikke så stærke som almindelige broer, så de kan som regel kun erstatte en enkelt tand.

Andre muligheder:

Tænder kan også erstattes med en aftagelig protese, eller der kan indsættes kunstige rødder (implantater), hvorpå en krone eller en bro kan sættes fast.

Om du skal vælge den ene eller anden løsning, afhænger af dine tænders tilstand, og hvor mange tænder du mangler. Men det kommer også an på økonomi. Tal derfor med din tandlæge om, hvad der vil være den bedste løsning for dig.

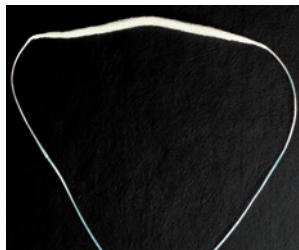
Hvilke smerter og bivirkninger har du risiko for at få?

Normalt vil du være lokalbedøvet, når dine tænder slibes til kroner og broer. Bagefter vil du som regel ikke mærke noget, men der kan godt være nogen følsomhed i et par dage, ligesom tandkødet kan være ømt. Når kronen/broen er cementeret fast, kan dine tænder i de første dage også godt være ekstra følsomme over for kulde eller varme.

Hvad skal du gøre efter behandlingen?

Det er vigtigt at holde de nye tænder rene. Tænder med kroner og broer skal derfor passes som naturlige tænder. Det betyder, at du skal børste dem omhyggeligt med tandbørste og fluortandpasta og ellers holde dem rene med fx tandstikker eller tandtråd.

Ved broer kan du ikke bruge almindelig tandtråd, da broens tænder hænger sammen, men der er udviklet en speciel tandtråd til broer.



Tandtråd, der er velegnet til at bruge ved broer. Den stive ende stikkes gennem tandmellemmrummet, hvorefter den tykke ende af tråden kan føres frem og tilbage og op og ned. Desuden kan den føres under mellemlæddet (den kunstige tand).

Hvad kan gå galt?

En krone eller bro kan gå løs. Hvis ellers alt er i orden, kan du få cementeret den fast igen.

Omkring hver tiende tand, der får sat en krone på eller støtter en bro, skal senere rodbehandles. Det skyldes, at nerven i tanden dør, hvilket kan ske dels på grund af slibningen, og dels fordi tænder, der får kroner på, ofte allerede er dårlige.

Ved porcelænskroner og -broer er der desuden en risiko for, at porcelænet brækker. Det kan ofte repareres, uden at kronen/broen skal laves om.

Hvis det er nødvendigt at forsyne tanden med en rodstift for at få kronen eller broen til at sidde fast, er der en risiko for, at roden kan brække efter nogen tid. 10 pct. af tænderne vil være mistet efter ti år. Risikoen for at miste tanden er dog meget større, hvis tanden ikke er blevet forsynet med en krone, men kun har fået en rodstift og en stor fyldning.

Hvor længe holder kroner og broer?

Hvis din krone eller bro skal holde i lang tid, er det nødvendigt, at du er omhyggelig med din mundhygiejne.

Efter 15 år vil cirka tre ud af fire broer stadig fungere. Kroner holder endog lidt bedre. Holdbarheden for de fleste kroner og broer er således lang, men du kan ikke i alle tilfælde regne med, at en krone eller en bro vil fungere resten af livet.

Denne brochure er et supplement til de oplysninger, som din tandlæge har givet dig.

Tandlæge:

© Information fra
Tandlægeforeningen
Tlf. 70 25 77 11

Denne patientvejledning er udarbejdet af Tandlægeforeningen i samarbejde med professor, dr. odont. Flemming Isidor, Tandlægeskolen i Aarhus, Aarhus Universitet.

Copyright: Tandlægeforeningen

Oplag: 6.000
Genoptryk november 2017